

# 佛山市南海区第一职业技术学校 中等职业教育质量报告（2025年度）

2025年12月

2025学年广东省职业院校技能  
电子产品设计与应用赛项  
艺术设计赛项



南海一职欢迎你

## 年报公开形式及网址

佛山市南海区第一职业技术学校中等职业教育质量报告（2025 年度）

通过学校门户网站向社会公布，公布网址

<http://nhdyzx.nhedu.net>



## 内容真实性责任声明

佛山市南海区第一职业技术学校 对《佛山市南海区第一职业技术学校中等职业教育质量报告（2025年度）》的真实性、完整性和准确性负责。

特此声明。

单位名称（盖章）：

（学校）法定代表人（签名）：何汉平



2025 年 12 月 19 日

# 编 制 说 明

职业学校年报是呈现学校自身内涵建设与产教融合成效、反映办学质量的主体性报告，旨在系统回顾与总结学校过去一学年在人才培养、服务贡献、文化传承、国际合作、产教融合等方面取得的成效与经验，客观分析存在问题，明确改进方向；是学校向社会公开办学成果、展示特色风貌的重要途径，也是自觉接受社会监督的重要体现。质量年报对推动学校加强制度建设、深化育人管理、全面提升人才培养质量具有重要意义。

本报告依据《广东省教育厅关于做好职业教育质量报告（2025 年度）编制、发布和报送工作的通知》《佛山市教育局关于做好职业教育质量报告（2025 年度）编制、发布和报送工作的通知》及相关质量年度报告合规性要求，由佛山市南海区第一职业技术学校组织编制。相关数据主要来源于全国中等职业学校管理信息系统、教育事业统计报表、佛山市中等职业教育质量年度报告核心数据采集系统，以及本校上报数据与各职能部门学年统计资料。本年报除财务类指标按自然年度统计外，其余指标统计周期均按学年计，即 2024 年 9 月 1 日至 2025 年 8 月 31 日。



# 前 言

2024 年是推进“十四五”规划实施的重要一年，也是学校发展的关键阶段。党的二十届三中全会和全国教育大会为职业教育指明了高质量 发展方向，提出了更深层次的改革要求。佛山市南海区第一职业技术学校坚持以立德树人为根本，全面贯彻党组织领导下的校长负责制，深化依法治校，推动管理效能不断提升。致力于建设一所高质量、高水平，具有区域特色的中等职业学校。

## 一、党建引领，强化治理根基

学校严格落实党组织领导下的校长负责制，明确党委会重大事项决策范围，全年审议 15 项关键事项，构建“党委领导、校长负责、民主管理”的治理架构，同时分层分类推进师生思想政治建设，通过“三级宣讲”模式开展政策理论学习，推动国家职教方针落地；健全制度体系，修订完善教学、安全、后勤等 30 余项管理制度，建立专业动态调整闭环机制，为学校科学发展提供坚实制度保障。

## 二、深化改革，提升教学质量

学校专业建设精准对接产业，形成“3+2”专业布局，新增艺术设计制作专业，模具制造技术通过省“双精准”示范专业验收，物流专业实现中高职“三二分段”对接，专业布局与地方产业匹配度高；三教改革成效显著，“双师型”教师达 61 人，升学就业双丰收，“3 + 证书”高考本科上线 117 人，毕业生

就业率 99.04%，专业对口率 86.6%，实现人才培养质量稳步提升。

### **三、产教融合，提升服务能力**

学校深耕产教融合，政企校投入 1600 余万元打造 1600 m<sup>2</sup>模具实训“金基地”，新增 4 个校内实训基地、2 个校外基地，实训工位达 2368 个，与海尔、林氏木业等 14 家企业建立长期稳定合作关系；创新评价机制，联合行业协会开展第三方考核，汽修、模具专业实现“技能培养与行业标准无缝对接”，同时承办电梯安装维修工、新能源汽车维修等行业竞赛，开展企业职工专项培训，为区域企业输送千余名技术人才，每年通过校园招聘会为 50 余家企业提供人才支撑，助力地方产业升级。

### **四、特色创新，彰显办学活力**

学校非遗育人成效显著，建成“饶宝莲剪纸大师工作室”，相关案例获省级二等奖，学生作品《灵蛇献福》在南海区博物馆展出，将非遗文化与专业教学深度融合，形成可复制推广的育人模式；帮扶成果突出，“组团式”帮扶从江职校案例获省职教特色案例特等奖，助力帮扶学校在教学、竞赛等方面实现跨越式突破；既服务地方文化传承，又增强学校社会影响力。



# 目 录

前言 .....	4
目录 .....	1
表目录 .....	4
图目录 .....	5
案例目录 .....	9
<b>1.基本情况 .....</b>	<b>1</b>
1.1 发展规模 .....	1
1.1.1 学校概况 .....	1
1.2 基本结构 .....	3
1.3 办学条件 .....	4
1.3.1 办学软硬件条件 .....	4
<b>2.人才培养 .....</b>	<b>8</b>
2.1 立德树人 .....	8
2.1.1 铸魂立品，构建德劳协同育人体系 .....	8
2.1.2 赋能提质，打造体智多元发展路径 .....	12
2.1.3 浸润熏陶，构建美育特色育人格局 .....	15
2.2 就业升学 .....	19
2.2.1 学生就业发展 .....	19
2.3 专业建设 .....	27
2.3.1 专业动态调整 .....	27
2.3.2 专业建设成果 .....	31
2.3.3 专业技能鉴定 .....	33
2.4 三教改革 .....	34
2.4.1 行动导向教学方法改革 .....	34
2.4.2 教师队伍建设 .....	36
2.4.3 课程建设与教材管理 .....	43
2.5 技能大赛 .....	46
2.5.1 专业技能和文化课并重，筑牢学生升学根基 .....	46
2.5.2 学生参加省、市技能大赛成绩显著 .....	47
<b>3.产教融合 .....</b>	<b>51</b>
3.1 双师型队伍建设 .....	51
3.1.1 “双师型”教师情况 .....	51

3.2 共建实训基地 .....	52
3.2.1 校内外实训基地建设 .....	52
3.2.2 校企共建“金基地” .....	52
3.3 双元育人 .....	54
3.3.1 共筑合作机制 创新人才培养模式 .....	54
3.3.2 校企双元共育 铺就工匠成长路 .....	55
3.3.3 协同产业发展，共建教育资源 .....	59
3.4 行业主导评价机制改革 .....	60
3.4.1 1+X 证书试点 .....	60
3.4.2 实施校行企第三方考核 .....	60
<b>4.国际合作 .....</b>	<b>62</b>
4.1 留学生培养 .....	62
4.1.1 教学适配 .....	62
4.1.2 升学就业 .....	63
4.1.3 管理服务 .....	63
4.1.4 学生取得的成绩 .....	64
4.2 合作办学 .....	67
4.2.1 合资企业学生岗位实习 .....	67
4.2.2 开发课程标准 .....	67
4.3 助力“一带一路”建设 .....	70
4.3.1 共建产业学院 .....	70
4.3.2 提升学生国际化素养 .....	70
<b>5.服务贡献 .....</b>	<b>71</b>
5.1 服务行业企业 .....	71
5.1.1 专业赋能产业 职教服务发展 .....	71
5.1.2 社会服务，助力企业高质量发展 .....	78
5.2 服务地方发展 .....	78
5.2.1 锚定地方需求 赋能区域发展 .....	78
5.2.2 地方服务得认可，就业满意度高 .....	82
5.3 服务乡村振兴 .....	82
5.3.1 落实“东西协作计划”，提质乡村振兴 .....	82
5.3.2 志愿青春，校社联动出彩 .....	86
5.4 具有地域特色的服务 .....	88
5.4.1 打造特色实践育人平台，弘扬本土民族文化 .....	88
5.4.2 深化值周班特色服务项目，打造全方位服务体系 .....	93
<b>6.文化传承与创新 .....</b>	<b>93</b>



6.1 传承工匠精神 .....	93
6.1.1 组织开展校园学生技能节活动 .....	93
6.1.2 深入推进能工巧匠进校园活动 .....	94
6.2 传承红色基因 .....	98
6.2.1 抓好青少年红色教育，革命薪火世代传 .....	98
6.2.2 赓续红色血脉，打造优质党员队伍 .....	101
6.3 传承优秀传统文化 .....	104
6.3.1 非遗薪火润职教 匠心传承育新苗 .....	104
6.3.2 开设“佛山剪纸”课程，推进特色课程建设 .....	109
<b>7.发展保障 .....</b>	<b>111</b>
7.1 国家政策落实 .....	111
7.1.1 严格落实《教育强国建设规划纲要（2024-2035）》要求 .....	111
7.1.2 落实党的二十大报告“高质量发展”相关战略 .....	113
7.3 学校治理 .....	114
7.3.1 加强体制机制建设 .....	114
7.3.2 教学管理 .....	115
7.3.3 财务管理 .....	117
7.3.4 后勤管理 .....	118
7.3.5 安全管理 .....	119
7.3.6 科研管理 .....	120
7.4 质量保证体系建设 .....	121
7.4.1 构建质量监测体系，保障职教优质发展 .....	121
7.4.2 完善人才培养质量评价体系，喜获三方考核佳绩 .....	122
7.5 经费投入 .....	124
7.5.1 学校经费落实情况 .....	124
7.5.2 学生资助情况 .....	125
<b>8.特色创新 .....</b>	<b>127</b>
<b>9.面临挑战 .....</b>	<b>133</b>
挑战 1：数智时代对人才培养新要求 .....	133
挑战 2：师资水平亟待提升 .....	133
挑战 3：关键办学能力仍需改善 .....	134
对策 1：对接产业需求，重构课程结构与创新教学模式 .....	134
对策 2：加大力度培养年轻教师，激励转型教师不断提升专业水平和能力 .....	135
对策 3：多维扩容提质实训资源，适配教学与产业 .....	135

# 表 目 录

<b>1.基本情况</b>	<b>1</b>
表 1.2-1: 学校专业布局情况一览表	3
表 1.3.1-1: 近两年设施设备与生均指标变化情况表	5
<b>2.人才培养</b>	<b>8</b>
表 2.1.1-1: 2024-2025 学年学校部分德育活动表	9
表 2.2.1-1: 学生就业情况表	19
表 2.2.2.1-1: 南海一职 2024-2025 学年度省级课题汇总表	36
表 2.4.2.3-1: 2025 年青年教师教学能力大赛获奖名单	42
表 2.5.1-1: 2024、2025 年学生参加广东省“3+证书”高考成绩对比	47
表 2.5.2-1: 2025 年学生参加广东省技能大赛获奖名单	48
<b>3.产教融合</b>	<b>51</b>
表 3.2.1-1: 校内外实训基地数量	52
表 3.3.1-1: 深度合作企业名单	55
表 3.4.1-1: 近两年学校开展“1+X”证书试点工作情况	60
<b>4.国际合作</b>	<b>62</b>
表 4.1.4-1: 南海一职部分港澳户籍学生获奖情况	64
<b>5.服务贡献</b>	<b>71</b>
表 5.2.2-1: 学校近两年企业满意度数据	82
<b>6.文化传承与创新</b>	<b>93</b>
<b>7.发展保障</b>	<b>111</b>
表 7.4.2-1: 学生参加佛山市南海区 2024 年第三方考核“匠”人竞赛之电商技能比赛成绩	124
表 7.5.2-1: 2024-2025 学年秋季学期国家助学金受助统计表	126
表 7.5.2-2: 2024-2025 学年春季学期国家助学金受助统计表	126
表 7.5.2-3: 2024-2025 学年秋季学期中职免学费受助资金需求表	126
表 7.5.2-4: 2024-2025 学年春季学期中职免学费受助资金需求表	127
<b>8.特色创新</b>	<b>127</b>
<b>9.面临挑战</b>	<b>133</b>



# 图 目 录

1.基本情况 .....	1
表 1.1.1-1: 学生情况表 .....	2
图 1.1.1-1: 2024-2025 学年各专业招生人数统计图 .....	2
图 1.2-1: 学校专业结构情况图 .....	4
图.案例 1-1-2: 多元助力 赋能生产性实训教学 .....	7
2.人才培养 .....	8
图 2.1.1-1: 联合交警部门开展道路安全宣传教育 .....	10
图.案例 2-1-1: “传承长征精神, 青春奋进前行” 冬季长跑活动 .....	11
图.案例 2-1-2: “传承红色经典, 共谱时代华章” 师生合唱比赛 .....	12
图 2.1.2-1: 广东省“3+证书” 高考考前 30 天动员会 .....	13
图 2.1.2-2: 2024 年南海区中小学运动会田径比赛团体总分一等奖 .....	14
图.案例 2-2-1: 狮山镇百校足球联赛高中(中职) 组比赛颁奖仪式 .....	15
图 2.1.3-1: 南海区第十七届中小学生艺术展演剧照 .....	17
图.案例 2-3-1: 饶宝莲大师指导学生剪纸技巧 .....	18
图.案例 2-3-2: 叶競循大师指导学生制作狮头制作 .....	19
图 2.2.1-1: 2023 学年与 2024 学年学生升学就业数据对比图表 .....	20
图 2.2.1.1-1: 2023-2024 学年与 2024-2025 学年就业去向对比图表 .....	21
图 2.2.1.2-1: 2023-2024 学年与 2024-2025 学年就业产业分布对比图表 .....	21
图 2.2.1.3-1: 2023 学年与 2024 学年就业地域分布人数对比图表 .....	22
图 2.2.1.4-1: 直接就业初次月收入对比图表 .....	23
图 2.2.2-1: 2024-2025 学年春季高考各类升学比例统计图 .....	24
图 2.2.2-2: 近两年春季高考升学对比图 .....	24
图.案例 2-4-1: 学生积极备考 .....	25
图 2.2.3-1: 创意集市活动策划 .....	26
图.案例 2-5-1: 学生校园创业体验暨游园活动作品售出 .....	27
图 2.3.1-1: 近两年各专业招生人数统计对比情况 .....	29
图.案例 2-6-1: 展览活动剪彩 .....	30
图.案例 2-6-2: 展览现场 .....	30
图.案例 2-6-3: 佛山市第四届陶艺展示活动 .....	30
图.案例 2-6-4: 南海区职教周启动仪式 .....	30

图.案例 2-7-1: 南海区职业教育督学严文金与现代学徒制学生深入交流现场 .....	33
图 2.3.3-1: 各专业自主认定评价情况 .....	34
图 2.4.1-1: 电梯专业应用 VR 技术开展教学 .....	35
图.案例 2-8-1: 佛山市教育科学“十四五”规划课题开题论证会 .....	38
图.案例 2-8-2: 课题组成员与专家合影留念 .....	39
图 2.4.2.2-1: 2024、2025 年度“双师型”教师人数对比 .....	40
图 2.4.2.2-2: “校企协同、双师共育”助力“粤派名师”模具学科工作坊建设 ...	41
图.案例 2-9-1: 曾晓文老师获青年教师教学能力大赛佛山市选拔赛装备制造组第一名 .....	43
图 2.4.3-1: 校企共建课程《佛山剪纸》部分内容 .....	44
图.案例 2-10-1: 罗丽雯老师 AI 深度融合学科教学公开课《Unit6 Not Just Tasty》.	46
图 2.5.2-1: 2024、2025 年学生参加技能大赛获奖统计 .....	48
图 2.5.2-2: 2025 年第五届“立信杯”全国会计技能大赛一等奖 .....	49
图.案例 2-11-1: 市赛现场 .....	50
图.案例 2-11-2: 省赛现场 .....	50
图.案例 2-11-3: 辅导学生 .....	50
图.案例 2-11-4: 模拟比赛 .....	50
<b>3.产教融合 .....</b>	<b>51</b>
图.案例 3-1-1: 南海一职师生到林氏木业实训基地现场实训 .....	53
图.案例 3-1-2: 学生实训成绩硕果累累, 受到企业嘉奖 .....	54
图 3.3.2-1: 梁文斌玉雕大师正在为学校学生授课 .....	56
图.案例 3-2-1: 学生组选手利用解码器进行新能源汽车整车故障排除比赛现场 ....	58
图.案例 3-3-1: 产教融合赋能 培育专业人才 .....	59
图 3.4.2-1: 汽修专业多元考核联盟开展在校生校内第三方考核 .....	62
<b>4.国际合作 .....</b>	<b>62</b>
图 4.1.4-1: 梁枫朗获 3D 打印技术综合应用技能竞赛三等奖 .....	65
图 4.1.4-2: 崔秀婷获二等奖证书 .....	66
图 4.1.4-3: 曾雅琳获保育师四级等级证书 .....	66
图 4.2.2-1: 奥的斯电梯有限公司华南区域经理张硕琳向学生分享电梯维保案例 ...	69
图 4.2.2-2: 模具专业校企双导师教学现场 .....	69
图 4.3.1-1: 与深圳华中数控有限公司共建产业学院 .....	70

<b>5.服务贡献 .....</b>	<b>71</b>
图 5.1.1-1: 深圳华数莫奕举副总与学校领导视察“华数杯”五轴项目职工比赛 ...	73
图.案例 5-1-1: 电梯专业教师担任裁判, 为选手讲解比赛规则 .....	74
图.案例 5-1-2: 佛山市电梯安装维修工职业技能竞赛现场 .....	75
图.案例 5-2-1: 焦玉君副局长参观一职玉雕泥塑实训中心 .....	77
图.案例 5-2-2: 何江华书记向调研组介绍学生的剪纸、玉雕毕设作品 .....	77
图 5.2.1-1: 暑假下企业老师为企业产品生产优化加工工艺服务企业生产 .....	79
图.案例 5-3-1: 教育综合基础(声乐)考务会议 .....	80
图.案例 5-3-2: 教育综合基础(声乐)考务室 .....	81
图.案例 5-4-1: 醒狮岭南非遗与侗族文化碰撞融合助乡村振兴 .....	84
图.案例 5-4-2: 2025 年从江职校学生技能竞赛荣获世界赛现代农机项目铜奖 .....	85
图.案例 5-4-3: 南海一职副校长黎国玉在 2025 年广东省中职校长论坛暨职业教育高质量发展优秀案例交流会上作经验分享 .....	86
图.案例 5-5-1: 文艺志愿团队与松岗本土粤剧名家合作节目《狮山风正好》 .....	87
图.案例 5-5-2: 南海一职文艺志愿团队在节目《狮山风正好》亮相 .....	88
图.案例 5-6-1: 南海一职师生在 2024 年秋色巡游表演现场 .....	90
图.案例 5-6-2: 南海一职 2024 年秋色巡游参演师生在祖庙内大合照 .....	90
图.案例 5-7-1: 叶竞熙老师在香港嘉诺撒小学交流, 接受孙福晋校长颁发的《铭谢状》 .....	92
图.案例 5-7-2: 叶竞熙老师在香港中文大学和合唱团进行交流, 并跟合唱团成员合影留念 .....	92
<b>6.文化传承与创新 .....</b>	<b>93</b>
图.案例 6-1-1: 曾晓平副校长在电梯专业竞赛现场指导工作 .....	96
图.案例 6-1-2: 电机控制线路装调项目竞赛现场 .....	97
图.案例 6-1-3: 电子产品装配与调试项目竞赛现场 .....	97
图.案例 6-2-1: 艺教部 24 幼保 3 班学生在 2025 年春季研学实践活动中的合照 ..	100
图.案例 6-2-2: 综合部 23 物流 2 班学生在 2025 年春季研学实践活动中的合照 ..	101
图 6.2.2-1: 常态化开展中央八项规定精神学习教育 .....	103
图.案例 6-3-1: 2025 年南海一职师生歌咏比赛 .....	104
图 6.3.1-1: “饶宝莲剪纸大师工作室”启用揭牌仪式 .....	106
图 6.3.1-2: 学生专注学习剪纸技术 .....	106

图.案例 6-4-1：学生泥塑课程 .....	108
图.案例 6-4-2：陶艺大师现场进行泥塑展示 .....	108
图 6.3.2-1：国家级非遗传承人饶宝莲大师向师生展示高超剪纸手艺 .....	109
图 6.3.2-2：领导高度评价平面和艺术专业的展示作品 .....	110
<b>7.发展保障 .....</b>	<b>111</b>
图.案例 7-1-1：南海一职 2024 年教师继续教育完成情况统计截图 .....	113
图 7.2.2-1：2024 年佛山市电梯安装维修职工技能竞赛 .....	114
图 7.3.2-1：教务处组织学生代表召开期中教学座谈会 .....	117
图 7.3.3-1：学校招投标小组日常投标工作 .....	118
图 7.3.4-1：学校后勤日常工作会议 .....	119
图 7.3.4-2：学校雨污工程验收现场 .....	119
图 7.3.5-1：消防疏散演练 .....	120
图 7.3.6-1：学校教学教研工作会议 .....	121
<b>8.特色创新 .....</b>	<b>127</b>
图.案例 8-1-1：南海一职副校长黎国玉在 2025 年广东省中职校长论坛暨职业教育高质量发展优秀案例交流会上作经验分享 .....	129
图.案例 8-2-1：南海一职商贸部教学部长谭智荣在 2025 年广东省中职校长论坛暨职业教育高质量发展优秀案例交流会上领奖 .....	131
图.案例 8-2-2：何江华书记向饶宝莲大师颁发聘请证书 .....	131
图.案例 8-3-1：勇夺区中小学运动会中职组年度总分一等奖 .....	133
<b>9.面临挑战 .....</b>	<b>133</b>



# 案 例 目 录

案例 1-1 1600 万+1600 m <sup>2</sup> ，打造产教融合“金基地” .....	6
案例 2-1 以红色实践铸魂 以匠心德育润心 .....	10
案例 2-2 阳光足球，活力校园 .....	14
案例 2-3 非遗文化入美育，职教融合绽新彩 .....	17
案例 2-4 破茧成蝶！南海一职双生凭“3+ 证书”叩开本科大门 .....	24
案例 2-5 知行合一践真知 创业游园致远行 .....	26
案例 2-6 中职艺设：招生与教学双突破 .....	29
案例 2-7 中高职贯通，学徒制结硕果 .....	31
案例 2-8 以课题研究促进教师教研能力提升 .....	37
案例 2-9 教坛新秀展风采，以赛促教结硕果 .....	42
案例 2-10 数字赋能智慧课堂 AI 助力高效教学 .....	45
案例 2-11 以赛促教 声乐器乐赛项斩佳绩 .....	49
案例 3-1 双元育人显成效，校企协同新路径 .....	53
案例 3-2 校企协联合办赛 共助行业人才培养 .....	56
案例 3-3 产教融合赋能 培育专业人才 .....	58
案例 5-1 搭建职业竞技平台 赋能电梯产业发展 .....	74
案例 5-2 共商职教发展 助力产业升级 .....	75
案例 5-3 智能声乐考场，助力中职升学 .....	79
案例 5-4 非遗+产业，南海助从江职校发展 .....	83
案例 5-5 文艺志愿 薪火相传 .....	86
案例 5-6 校地协同游秋色 一职师生传文脉 .....	89
案例 5-7 湾区共音韵，粤港同育才 .....	91
案例 6-1 以赛砺匠技，用心传匠魂 .....	95
案例 6-2 红色基因薪火传 5D 研学育新人 .....	99
案例 6-3 红歌嘹亮颂党恩，师生同心铸魂育人 .....	103
案例 6-4 感受泥塑魅力，传承非遗文化 .....	107
案例 7-1 抓政策培训 促教育发展 .....	112
案例 8-1 “组团式”帮扶案例获三项荣誉 .....	127
案例 8-2 平面专业非遗剪纸特色课程绽放异彩 .....	129
案例 8-3 “美好教育，健康第一” .....	132

## 1. 基本情况

### 1.1 发展规模

#### 1.1.1 学校概况

佛山市南海区第一职业技术学校是一所全日制公办的广东省重点中等职业学校。前身为南海农机学校、南海机电学校，已有 40 余年办学历史。学校现有官窑和松岗两个校区，官窑校区为主校区，位于狮山镇官窑三洲河畔，松岗校区位于狮山镇松岗城区。

本年度，学校秉持“厚德强技，树本有为”的办学理念，坚持以习近平新时代中国特色社会主义思想为指导，全面深入贯彻习近平总书记关于教育的重要论述和全国教育大会精神，落实《教育强国建设规划纲要（2024-2035 年）》教育方针。对标广东省高水平中职学校建设标准，不断开拓进取，致力于培养区域经济发展需求的高素质技术技能人才，逐步形成了独特的办学特色，为佛山市及南海区产业发展做出了贡献。

学校坐拥约 173 亩的广阔校园，建筑面积高达 64825.11 平方米，2025 年度，学校完善了与专业配套的 3 个校内实习实训基地，现代学徒制校企合作工作站 4 个；校企合作、产教融合校外生产型实训基地 1 个。实训设施设备总投入达到 3688.23 万元，校内实践教学工位数 2368 个；学校拥有 80 间网络多媒体教室，教学用计算机 1365 台。学校的办学条件水平位列全市前列，为学生提供了充足的实训资源和条件。

2024-2025 学年，学校招生规模为 990 人，较上一学年减少 75 人；在校生 3200 人，较上一学年增加 296 人；毕业生 1149 名，较上一学年增加了 496 人，学生巩固率达 97.78%（如下表 1.1.1-1 所示），在校生规模保持稳定。

表 1.1.1-1：学生情况表

项目	指标	单位	2023-2024 学年	2024-2025 学年	对比
学 生 情 况	在校生数	人	2904	3200	296
	其中：面向第二产业专业学生数	人	982	1188	80
	面向第三产业专业学生数	人	1922	2012	-75
	在校生巩固率	%	98.5	97.78	-0.72
	学生培训规模	人·天	22875	23668	973
	招生数	人	1065	990	-75
	在校生数	人	2904	3200	296



图 1.1.1-1：2024-2025 学年各专业招生人数统计图

1.2 基本结构

2024-2025 学年，学校共开设电梯安装与维修保养、增材制造技术应用、模具制造技术、计算机平面设计、电子商务、物流服务与管理、会计事务、艺术设计与制作、汽车运用与维修、幼儿保育 10 个专业。包含装备制造类、电子与信息类、财经商贸类等 6 大类，其中模具制造技术专业为广东省“双精准”示范专业。从专业结构看，第二产业相关专业数为 5 个，第三产业相关专业数为 5 个（如下表 1.2-1 所示），专业布局与当地产业匹配度高。

表 1.2-1：学校专业布局情况一览表

项目	指标	单位	2024 年	2025 年	变化情况
专业布局	总专业数	个	9	10	1
	其中：面向第二产业专业数	个	4	5	1
	含新增专业数	个	0	1	1
	面向第三产业专业数	个	5	5	0
	含新增专业数	个	0	0	0
	市重及以上专业数	个	2	2	0
	省“双精准”建设专业	个	1	1	0

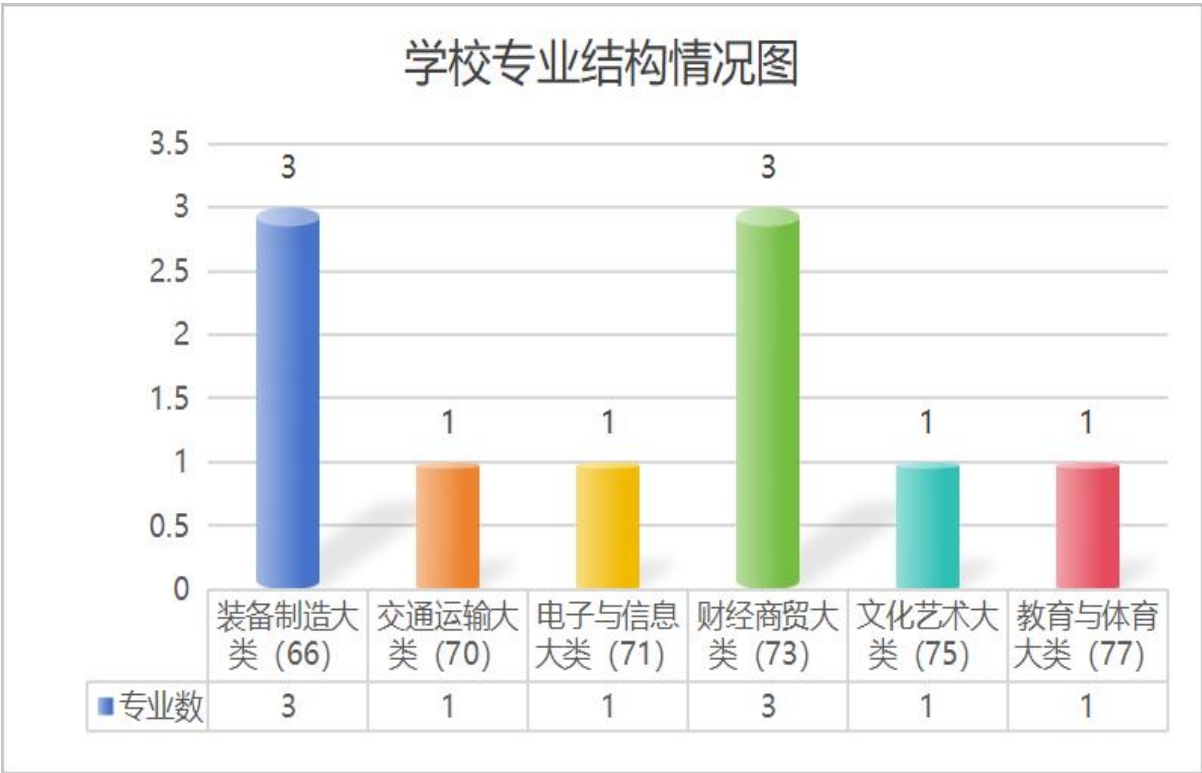


图 1.2-1：学校专业结构情况图

### 1.3 办学条件

#### 1.3.1 办学软硬件条件

佛山市南海区第一职业技术学校共有官窑和松岗两个校区。官窑校区占地面积 86452.8 平方米（129.8 亩）；松岗校区占地面积 29750 平方米（44.7 亩）。两校区占地总面积为 115511.1 平方米（174.5 亩），校舍总建筑面积为 64825.11 平方米，实训场室面积 8433 平方米，各类实训室总数达 59 个，为学生提供了 2368 个实施工位，生均实施工位数为 0.74 个。本学年教学仪器设备总值大幅提升至 3688.23 万元，新增 1663.73 万元，为学校教育教学活动的开展提供了坚实的场地保障。

2024-2025 学年，学生生均校园占地面积 36.1 平方米，较

上一学年增加 6.9 平方米/生，生均校舍建筑面积为 20.26 平方米，生均教学仪器设备值达到 11525.72 元，较上一年增加 4,553.7 元/生，教学用计算机总数 1534 台，每百名学生拥有计算机 42.66 台。校园网络覆盖全面，主干最大带宽为 1000M；学校纸质图书藏量为 124435 册，生均纸质图书 38.89 册（如下表 1.3.1-1 所示）。

表 1.3.1-1：近两年设施设备与生均指标变化情况表

项目	指标	单位	2023-2024 学年	2024-2025 学年
设施设备	占地面积	平方米	86452.8	115511.1
	校舍建筑面积	平方米	63531	64825.11
	教学仪器设备总值	万元	2024.5	3688.23
	工位总数	个	2360	2368
	校园网主干最大带宽	M	1000	1000
	网络信息点数	个	2000	2000
	教学用计算机总数	台	1534	1534
	教室总数	间	80	80
	网络多媒体教室数	间	80	80
	纸质图书数	册	107414	12435
生均设施设备	生均校园占地面积	平方米	29.2	36.1
	生均校舍建筑面积	平方米	21.88	20.26
	生均教学仪器设备总值	元	6972	11525.7
	生均实训实习工位数	个	0.81	0.74
	生均纸质图书	册	36.98	38.89
	每百生计算机拥有数	台	51.79	42.66

本学年度，学校在办学硬件投入上成效显著，校园总面积、教学仪器设备总值及生均值均实现大幅增长，体现了学校对改善办学条件的高度重视。生均校舍建筑面积和生均计算机数的下降，

主要源于在校生规模的扩大。

### **案例 1-1 1600 万+1600 m<sup>2</sup>，打造产教融合“金基地”**

2024-2025 学年，模具制造技术专业顺利通过广东省第三批双精准示范专业建设验收，为“五位一体”模具实训中心的高质量发展奠定了坚实基础。模具制造技术专业实训基地拥有多功能、多方位的逆向工程实训中心、FEG 智能车实训室、SolidWorks 考证中心等，共有工位 405 个。

2025 年 7 月，政企校三方携手发力，投入 140 余万元推进实训中心升级改造——区级财政拨款 100 万元、学校自筹 20 余万元、合作企业广东帝盟投入 20 余万元及 1 台加工中心，重点完成普通车床加工实训室、钳工实训室、电加工实训室的优化升级，让生产性实训与企业实际需求无缝衔接。

如今，这座实训“金基地”已形成规模化、专业化的办学格局，占地面积达 1600 平方米，实训教学设施设备总值突破 1600 万元，成为培养专业技能人才的核心载体。





图. 案例 1-1-1: 1600 m<sup>2</sup> “金基地”



图. 案例 1-1-2: 多元助力 赋能生产性实训教学

## 2. 人才培养

### 2.1 立德树人

本年度，学校紧密围绕立德树人根本任务，深入贯彻党的二十届三中全会及全国教育大会精神。在育人体系建设上，着重构建以“五育并举”为核心，涵盖“铸魂立品、赋能提质、浸润熏陶”三大维度的全方位、一体化育人体系，健全德智体美劳全面培养格局。在立德树人中，从三个关键维度精准发力：一是以德育引领、劳育支撑为根基，通过“课堂+活动+环境”三维联动深化德育实效，融合劳动教育与文化传承，培育学生良好道德品质与行为习惯，构建德劳协同育人体系；二是以智育核心、体育赋能为抓手，依托多元培养模式精准适配升学与职业发展需求，打造体质多元发展路径；三是以美育浸润为纽带，通过“课程+社团+赛事”三位一体培养路径，着力提升学生审美素养与人文底蕴，促进学生精神世界丰盈，构建美育特色育人格局。

#### 2.1.1 铸魂立品，构建德劳协同育人体系

学校以德育为引领、劳育为支撑，构建“德劳协同”育人格局，筑牢学生品格根基。德育聚焦“课堂+活动”双维发力，课堂上，挖掘各专业思政元素，渗入教材、教案中，打造全覆盖“大思政”体系。活动中，推动“思政小课堂”与“社会大课堂”融合，全年开展志愿服务、主题班会等德育活动60余场，学生参与率100%；针对学生心理健康，学校建立“班级心理委员-班主任-心理专职教师”三级预警机制，开展“心理健康月”等活动，

缓解学生焦虑与人际困扰。同时，构建“学校主导、家庭配合、社会支持”德育共同体，定期召开家委会会议与家长会，联合派出所、交警等部门开展 10 余场“法治进校园”系列讲座，提升学生法治与安全素养。

劳育与德育深度融合，以《新时代劳动教育教程》为核心，按年级分类施教：一、二年级侧重“劳动体验”，三年级聚焦“劳模精神”，实现劳动教育 100% 覆盖。依托校内劳动教育基地，2 个展厅、3 个绿植基地，开设狮头制作、剪纸等非遗社团，结合劳动体验、非遗传承与志愿服务，让学生在实践中感受劳动价值、传承文化，成长为有道德、爱劳动的时代新人。

打造的“全专业覆盖、全课程渗透、全方位支撑的”德劳协同育人体系，在立德树人方面展现出强劲的育人效能。学生参与德育竞赛，获省级奖项 45 人次、地方级 51 人次，位列南海区前茅。

表 2.1.1-1：2024-2025 学年学校部分德育活动表

序号	时间	活动内容	覆盖年级
1	2024 年 9 月	24 级新生返校及入学教育活动	一年级
2	2024 年 9 月	教师心理危机干预培训活动	全校教师
3	2024 年 9 月	开学典礼	全校师生
4	2024 年 11 月	“新生杯”男女篮球赛	一年级
5	2024 年 11 月	师生合唱比赛	全校师生
6	2024 年 11 月	重走长征路冬跑活动	全校学生
7	2024 年 12 月	十佳歌手大赛	全校学生
8	2024 年 12 月	学生心理健康教育专题研讨活动	全校教师
9	2024 年 12 月	文艺汇演	全校师生

10	2024 年 12 月	22 级学生成人礼	三年级
11	2025 年 3 月	学雷锋志愿服务系列活动	全校师生
12	2025 年 4 月	心理拓展校园定向越野活动	全校师生
13	2025 年 4 月	全民国家安全教育系列活动	全校师生
14	2025 年 4 月	五四青年节系列活动	全校师生
15	2025 年 5 月	防灾减灾教育宣传活动周	全校学生
16	2025 年 5 月	劳动教育月活动	全校学生
17	2025 年 6 月	安全教育系列活动	全校学生



图 2.1.1-1: 联合交警部门开展道路安全宣传教育

### 案例 2-1 以红色实践铸魂 以匠心德育润心

为落实立德树人根本任务，学校深耕“五育并举”育人体系，将思政教育融入特色实践活动，通过“大国工匠挂画赏析”“重走长征路冬跑”“学生文明素养展示”三大主题活动，实现价值引领与素养培育的有机统一。

学校打造“大国工匠文化墙”，精选 30 余幅涵盖各行各



业工匠楷模的主题挂画，配套工匠事迹宣讲、技能榜样分享会，让学生在赏析中感悟精益求精的工匠精神，激发技能报国的理想信念；举行“传承长征精神，青春奋进前行”冬季长跑活动，模拟长征路线设定跑步里程，融入党史知识打卡、团队协作闯关等环节，在体育锻炼中锤炼学生不畏艰难、坚韧不拔的意志品质，厚植红色基因；开展“传承红色经典，共谱时代华章”师生合唱比赛、元旦文艺汇演等学生文明素养展示活动，传唱《没有共产党就没有新中国》等经典曲目，让学生在艺术熏陶中感悟党的百年征程，增强民族自豪感与集体荣誉感。将思政教育从课堂延伸至实践场景，实现德育、智育、体育、美育、劳育协同发力，有效提升了思政教育的吸引力与实效性，助力中职学子成长为有理想、敢担当、能吃苦、肯奋斗的新时代技能人才。



图. 案例 2-1-1: “传承长征精神，青春奋进前行”冬季长跑活动



图. 案例 2-1-2: “传承红色经典，共谱时代华章”师生合唱比赛

### 2.1.2 赋能提质，打造体智多元发展路径

学校以智育为核心、体育为支撑，打造“升学+技能+健康”全方位成长平台，助力学生多元发展。

智育方面，立足社会需求与学生诉求，优化课程体系与培养模式，紧密对接行业动态和企业需求，精准调整专业课程，强化文化基础与职业技能实训融合。推出普职融通试验班、中高职三二分段对接班、高考培优班等多元模式，针对不同特质学生设计个性化课程架构，让课程精准适配升学与职业发展需求，全方位助力学生实现人生价值。同时，注重创新思维与学习能力培养，通过课堂改革、实践驱动，引导学生主动探索，培育适应未来职业的核心竞争力。



图 2.1.2-1: 广东省“3+证书”高考考前 30 天动员会

体育方面，落实《关于全面加强和改进新时代学校体育工作的意见》《关于深化体教融合，促进青少年健康发展的意见》等文件精神，响应南海教育“美好教育，健康第一”理念，开齐开足体育课程，保障学生每天一小时校园体育活动。利用 30 分钟大课间组织全校“阳光大课间”跑操，让学生“身上有汗，眼里有光”，在运动中增强体质、享受乐趣。搭建“社团+赛事”体育平台，开设篮球、足球等多个体育社团，新增醒狮社团，满足学生多样化兴趣；以区级赛事为突破口，组织参与毽球、排球等多项竞技，斩获丰硕成果。2024 年获南海区中小学生运动会中职组团体总分一等奖（见图 2.1.2-2），女子篮球第三名，游泳、田径项目多人次获奖并破纪录；2025 年南海区“科日杯”高中（中



职)足球联赛中职组男子第一名,女子第四名,并与佛山市栢乐足球俱乐部达成战略合作,面向中学招募足球特长生。学校棒垒球队成为学校特色项目,并被佛山市教育局授予学校“棒垒球”网点学校。



图 2.1.2-2: 2024 年南海区中小学运动会田径比赛团体总分一等奖

### 案例 2-2 阳光足球，活力校园

为全面贯彻党的教育方针，落实“健康第一”的指导思想，切实提升学生身体素质，培养学生顽强的意志品质和良好的集体主义精神，学校将持续性的阳光体育运动作为学校体育工作和德育工作的重要抓手。

通过以赛促练开展全校班级跑操比赛、班级男女足球比

赛、班级篮球比赛，带领学生参加区的比赛取得优异成绩。在2024年南海区中小学生运动会中南海一职获得年度团体总分一等奖，再次站上最高领奖台！学校足球队初见成效，今年继续面向中学招募足球特长生，共招入12人，足球队共36人，梯队完善，形成良好的足球氛围，在12月份参加狮山镇百校足球联赛高中（中职）组比赛中，男子队勇夺第二名，达到打造南海区高中（中职）阶段高水平运动队。



图. 案例 2-2-1：狮山镇百校足球联赛高中（中职）组比赛颁奖仪式

### 2.1.3 浸润熏陶，构建美育特色育人格局

学校以“以美育人、以文化人”为核心理念，紧扣立德树人根本任务，深化美育教学改革，开足开齐涵盖音乐、美术、陶艺等领域的艺术类必修与选修课程，让学生在系统学习中感受美、创造美，不断丰富人文底蕴，让美育浸润成长全程。为拓展美育实践空间，学校积极打造第二课堂，成立歌唱社团、舞蹈队、播

音主持社等 20 余个艺术类社团，覆盖多元艺术类别，由专业教师定期指导训练，为学生提供专业提升与风采展示平台；本学年精心策划 3 场全校综合文艺晚会、5 场主题才艺展示会、4 场小型音乐会，搭建多元化艺术舞台，助力学生绽放艺术才华。依托佛山市丰厚非遗资源，邀请佛鹤狮头传承人叶竞循大师、国家级非遗（广东剪纸）传承人饶宝莲大师与学校共建非遗教学传承基地，成功构建“非遗+专业+美育”特色育人模式。

同时，学校以赛事为抓手，组织学生参与各级艺术竞赛，以赛促学、以赛促练。2024 年美育成果丰硕：5 月获佛山市中小学绘画征集一等奖、南海区艺术展演艺术作品高中组一等奖；6 月斩获佛山市陶艺展示特等奖、南海区综合文艺汇演专场银奖，叶源成等三位教师获评“优秀辅导老师”。



图 2.1.3-1: 南海区第十七届中小学生艺术展演剧照

学校美育工作既重艺术技能培养,更注重审美素养与人文精神的融合,引导学生树立正确审美观念、培育高尚道德情操,提升综合素养、塑造健全人格,为终身发展奠定坚实人文基础。

### 案例 2-3 非遗文化入美育,职教融合绽新彩

为深入贯彻落实国家《关于全面加强和改进新时代学校美育工作的意见》《大中小学劳动教育指导纲要(试行)》以及《中华人民共和国非物质文化遗产法》精神,践行“五育并举”方针,学校依托佛山市丰厚非遗资源,创新打造“非遗文化进课堂”项目,聚焦“狮头制作”与“广东剪纸”,旨在提升学生审美素养、动手能力和工匠精神。

该项目以学校社团课程为载体,系统开设狮头扎作(佛鹤



狮头)与广东剪纸技艺模块。特邀佛鹤狮头传承人叶竞循大师、国家级非遗(广东剪纸)传承人饶宝莲大师亲自授课。学生在两位大师的指导下,学习技艺历史、核心技法及现代应用,并在“狮头制作工作坊”与“剪纸工作坊”中,完整经历设计、刻剪/扎作、装裱的全流程劳动实践,创作兼具传统韵味与现代审美的文创作品。

学生们的优秀成果通过职教周、社区展览等平台展示,部分被选为南海区官方文创宣传品,实现文化经济价值双提升。该项目累计100余名学生参与,创作作品300余件,多名学生获省市区级艺术竞赛奖项。项目获南海区委书记高度认可与现场点赞,被列为区级“非遗教学传承基地”培育项目,成功构建“非遗+专业+美育”特色育人模式,为同类院校提供可复制推广经验。



图. 案例 2-3-1: 饶宝莲大师指导学生剪纸技巧



图. 案例 2-3-2: 叶竞循大师指导学生学习狮头制作

## 2.2 就业升学

### 2.2.1 学生就业发展

2024-2025 学年南海区第一职业技术学校毕业生数为 1149 人，就业人数（含升学人数）为 1039 人，就业率为 99.04%，对口就业率为 100%。今年 821 人入读全日制大专院校，其中职教高考升学人数 356，贯通培养升学人数 412，其他升学（包括现代学徒制）人数 53，总升学率为 71.45%，专业对口率为 86.6%。专业对口升学人数较上一年相比，毕业生增加了 496 人。（详见下表 2.2.1-1）

表 2.2.1-1: 学生就业情况表

核心指标	2023-2024 学年	2024-2025 学年	增减
毕业生数/人	653	1149	496

就业人数/人	653	1138	346
就业率/%	100	99.04	-0.96
应毕业人数	653	1149	496
实际毕业人数	653	1149	496
毕业率	100	100	0
直接就业（含创业）人数	67	329	262
直接就业（含创业）率	10.2	28.63	18.43
专业对口升学人数	470	711	241
专业对口升学率	72	86.6	14.6

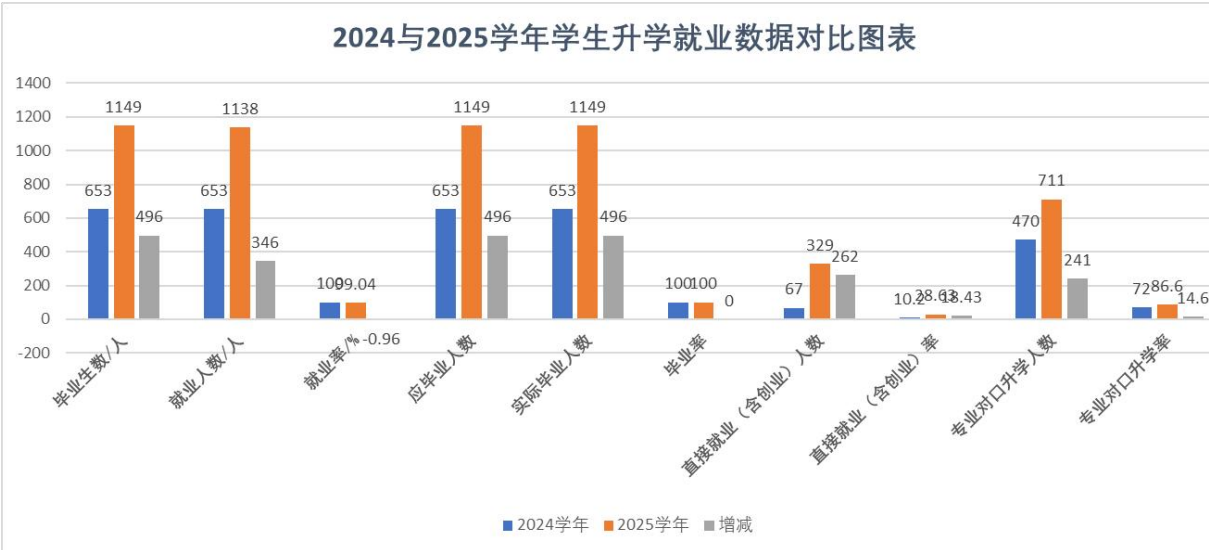


图 2.2.1-1：2023 学年与 2024 学年学生升学就业数据对比图表

### 2.2.1.1 学生就业去向

南海一职签订合同或就业协议就业人数（含创业人数）329 名，就业学生中到各种所有制企、事业单位的有 0 人，占直接就业学生的 0%；在规模以上企业就业人数 122 占 37%，在中小微企业就业人数 207 占 73%；升入上一级学校就读学生 821 人，占 71.45%。（见下图 2.2.1.1-1 所示）

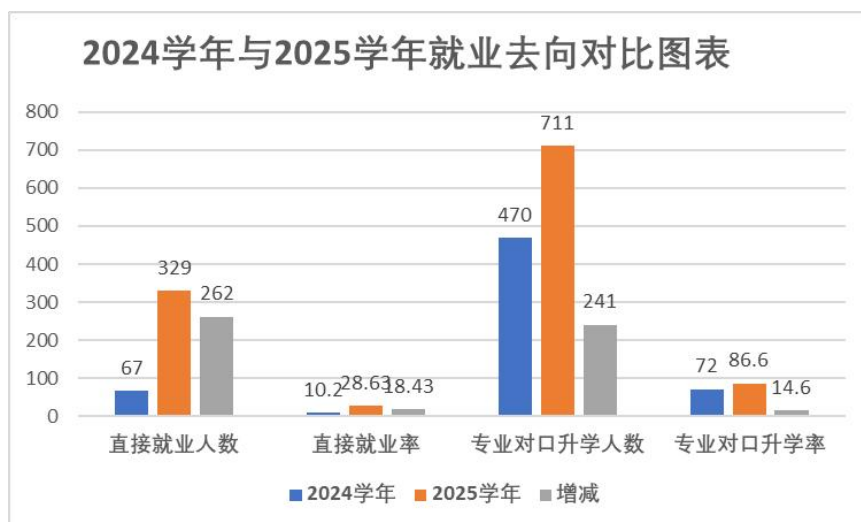


图 2.2.1.1-1：2023-2024 学年与 2024-2025 学年就业去向对比图表

### 2.2.1.2 学生就业产业分布

在第一产业就业的有 0 人，占直接就业学生的 0%；从事第二产业的为 201 人，占 61.1%；从事第三产业的有 128 人，占 39.9%。与 2023 年相比，从事第一产业人数的比例为 0%较去年大幅减少，从事第二产业人数的比例占主要地位，从事第三产业人数的比例有所下降。（见下图 2.2.1.2-1 所示）

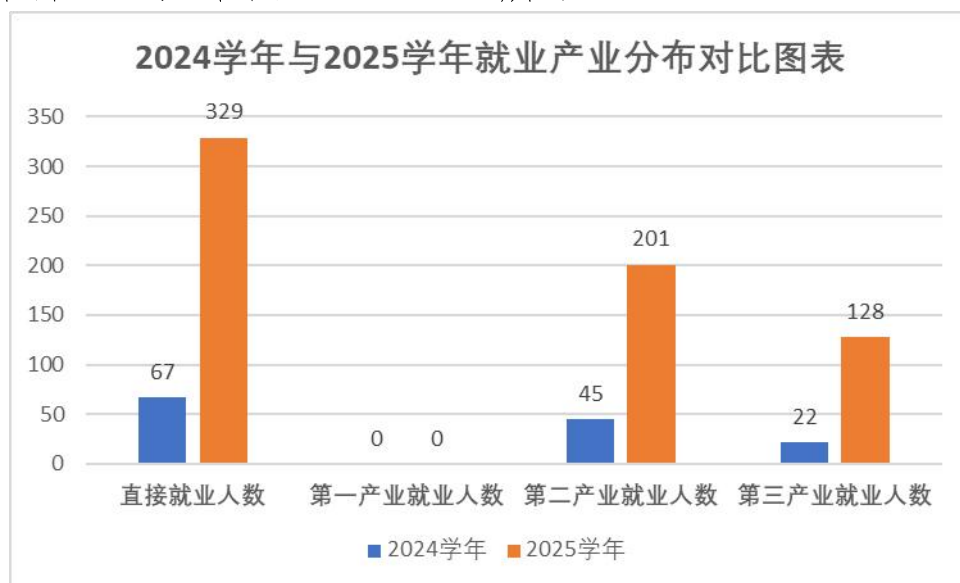


图 2.2.1.2-1：2023-2024 学年与 2024-2025 学年就业产业分布对比图表



### 2.2.1.3 学生就业地域

就业地域分为本地、异地和境外。2024 学年学校本地就业的有 268 人，占直接就业学生的 81.5%；异地就业的为 61 人，占 18.5%；境外就业的为 0 人。与 2023 学年相比，本地就业比例略有增加，异地就业的比例略有减少，这个与当年生源有关说明外地生源人数慢慢增多。（见下图 2.2.1.3-1 所示）

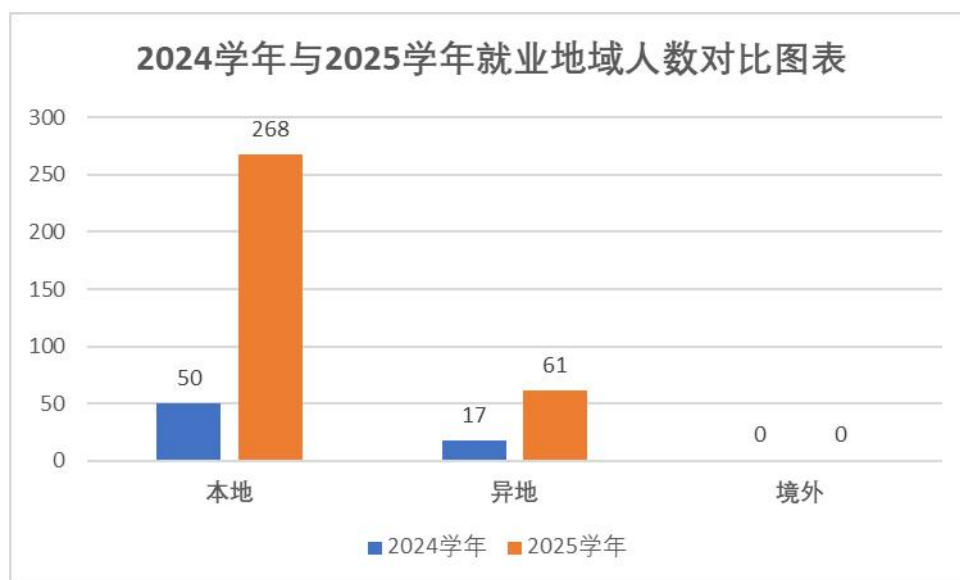


图 2.2.1.3-1：2023 学年与 2024 学年就业地域分布人数对比图表

### 2.2.1.4 学生就业起薪

受经济大环境影响 2024 学年毕业生的平均月薪为 3000 元，其中薪酬为 4000 元/月以上的学生人数为 63 人，占直接就业学生人数的 19.1%；其次 3001 - 4000 元/月的学生人数为 112 人，占直接就业学生人数的 34.1%，2001—3000 元/月，有 154 人，占直接就业学生人数的 46.8%。（见下图 2.2.1.4-1 所示）

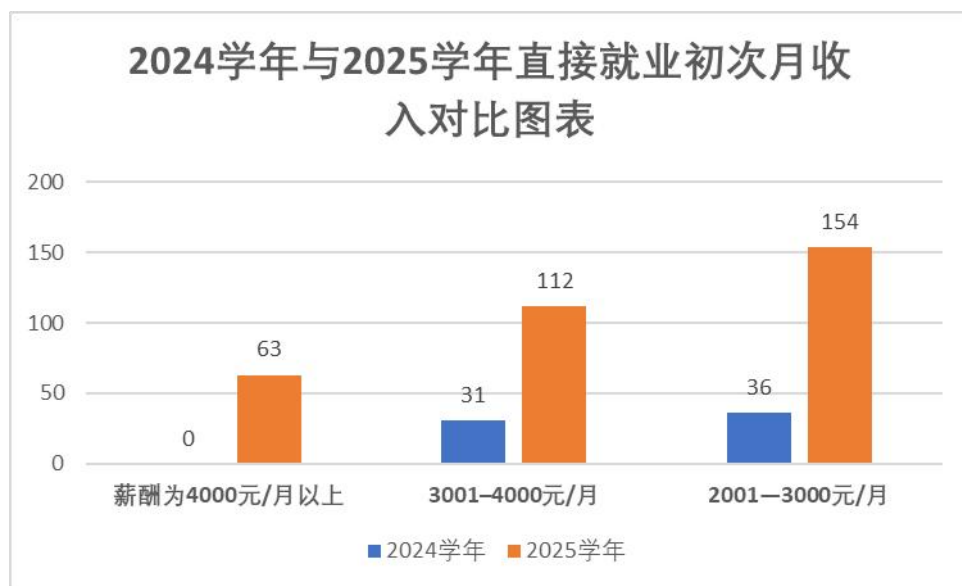


图 2.2.1.4-1：直接就业初次月收入对比图表

### 2.2.2 学生升学发展

佛山市南海区第一职业技术学校积极贯彻落实职教高考相关政策，畅通中职升学通道，建立并完善“职教高考”制度，为学生接受高等职业教育提供多种入学方式和学习方式。截至2025年8月，2022级毕业生合计1149人，报名参加当年广东省春季高考人数达到1078人，报考率高达93.8%，再创历史新高。其中，参加“3+证书”高考人数为619人，专科上线率88%，比上一年上升了1个百分点，本科上线人数为117人，上线率18.9%，比上年增加了6个百分点。最终有821人入读全日制大专院校，其中2人被本科院校录取，全日制升学率为72%，专业对口率为70.1%。

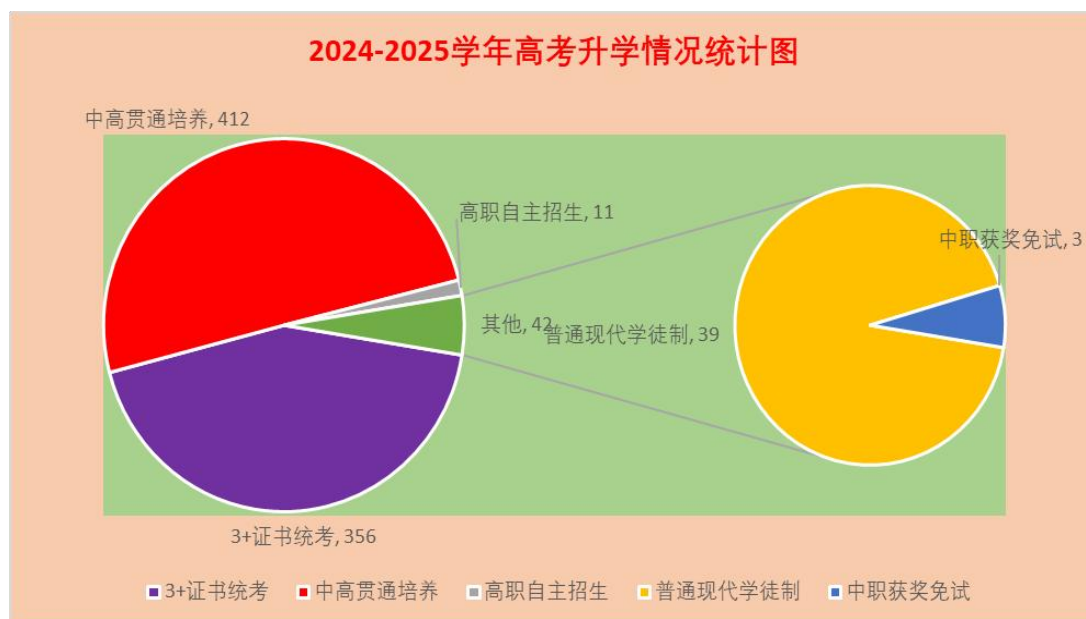


图 2.2.2-1：2024-2025 学年春季高考各类升学比例统计图

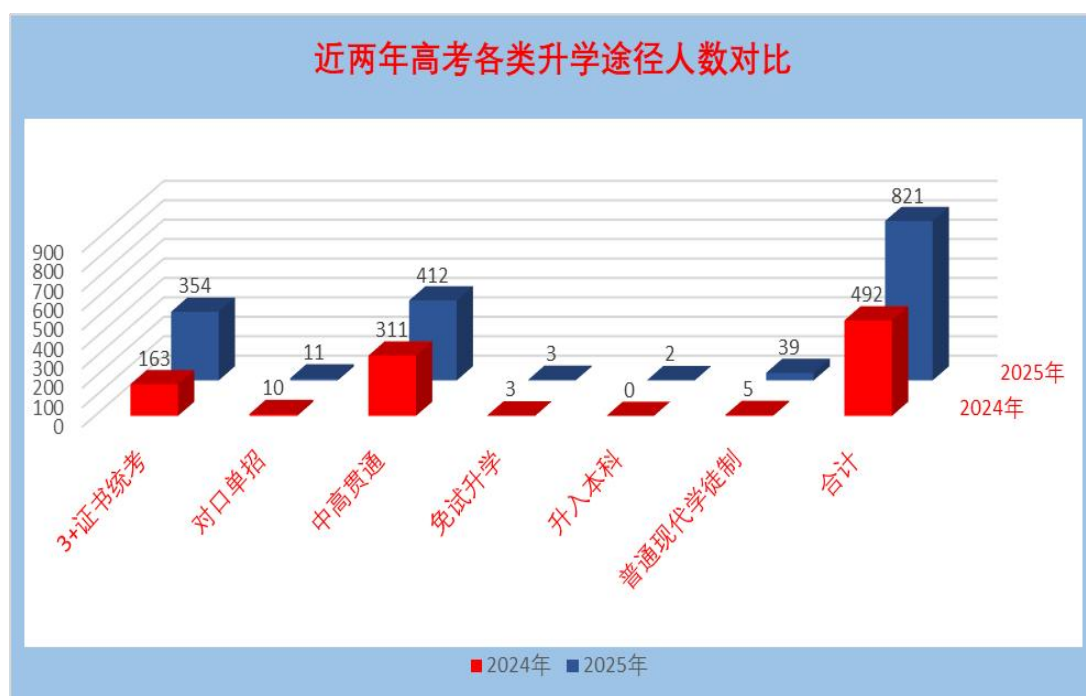


图 2.2.2-2：近两年春季高考升学对比图

## 案例 2-4 破茧成蝶！南海一职双生凭“3+ 证书”叩开本科大门

南海一职秉持育人初心、深耕中职升本培养的成果，为学

子搭建了通往更高学府的桥梁。学校形成系统化的备考培养，专业班级管理团队全程统筹，针对专业复试量身定制备考方案，为学子筑牢备考根基。

在 2025 年广东省“3+证书”高考，学校范晔显、邓力为两名学子成功被广东工商职业技术大学机械设计制造及自动化本科专业录取，其中，邓力为同学以 400.4 分的高分展现了中职学子“文化+技能”协同发展的过硬素质，为学校中职升本培养工作再添亮眼一笔。



图. 案例 2-4-1：学生积极备考

### 2.2.3 创新创业

学校重视培养学生创业创新意识，2024-2025 学年，学校举办大型校园集市活动，提供真实的商业环境，体验从策划、生产

到销售的全过程，鼓励学生将创意转化为实际产品或服务，将课堂所学应用于实践，检验学习成果，将教学与实践紧密结合，探索人才培养新模式。同时提升团队协作、沟通表达、成本控制、市场营销和抗挫折能力。通过劳动获得回报，感受自身价值，提升对职业教育的认同感。



图 2.2.3-1：创意集市活动策划

### 案例 2-5 知行合一践真知 创业游园致远行

为落实《广东省职业教育条例》中“强化创新创业实践育人”要求，佛山市南海区第一职业技术学校松岗校区于 2025 年 6 月 5 日开展“校园创业体验暨游园活动”。活动构建“政策-实践-成果”闭环体系，实现创业教育与素质拓展双轮驱动。

活动采用“三阶递进”模式——筹备期跨专业联合调研，确定蒲扇设计、电商选品、物流配送等 7 个实践项目；实施期按“创作-销售-体验”链条分工，平面设计专业融合非遗工艺开发文创产品，电商团队通过直播带货实现线上线下销售额超



5000 元，物流组优化包装流程提升配送效率；游园区设置篮球投射等 8 项趣味项目，吸引 1200 余名师生参与，满意度达 95%。

活动量化数据显示，学生团队协作能力提升 30%，市场分析准确率提高 25%。该模式形成“专业实践+体能拓展+创业孵化”三融合特色，其“项目制、跨学科、数据化”的实践路径能助力培养“技能+创新”双优的技术技能人才。



图. 案例 2-5-1: 学生校园创业体验暨游园活动作品售出

## 2.3 专业建设

### 2.3.1 专业动态调整

2024-2025 学年，学校以“对接产业需求、适配岗位标准、贴合学生发展”为核心导向，扎实推进专业动态调整工作。结合常态化产业调研新动态与评估反馈结果，持续优化专业设置、课程体

系及培养模式，稳步完善“调研-调整-评估-优化”的专业动态调整闭环机制。2024年9月新增了艺术设计与制作专业，招收了首批学生52人。

学校充分发挥位于佛山国家高新技术产业开发区的核心区狮山镇的区位优势，围绕南海区“三高四新”现代产业体系战略布局，立足粤港澳大湾区，紧扣区域经济社会发展与职业教育改革需求，持续优化专业结构与布局，目前已经形成“3+2”的专业布局，即汽车制造（模具、汽修、增材）、婴幼儿教育（学前教育）、财经商贸（电商、物流、会计、平面设计）三大专业群和电梯安装与维修保养、艺术设计与制作两大特色专业。2024年9月，学校物流专业与“双高”院校广东轻工职业技术学院达成“三二分段”对接合作，聚焦课程标准衔接、师资联合培养等关键环节，共建中高职协同创新育人平台，为学生搭建高质量成长通道。同时，为精准对接区域产业发展趋势与人才需求，更好地服务地方经济建设、输送紧缺专业技能型人才。



图 2.3.1-1：近两年各专业招生人数统计对比情况

### 案例 2-6 中职艺设：招生与教学双突破

2024 年学校新设艺术设计专业，该专业前身为首饰设计与制作，在原有首饰设计的教学基础上，拓展至手工设计、材质应用等领域，实现传统工艺与现代设计的融合衔接。

首先，该专业聚焦“技能+创意”双核心，在传承首饰设计、材质应用优势的基础上拓展现代设计领域，专业招生吸引力持续提升，开设首年（转型后）招收 1 个班，次年扩至 2 个班，学生分数段较其他专业显著提升。

其次，通过校企合作破解实训难题，依托毕业展搭建“学练展”实践闭环。与本地陶艺大师工作室深度合作，将企业真实项目引入课堂，开设陶艺课程，邀请大师不定期到校授课，



指导学生完成陶艺文创、陶艺摆件等作品创作。并将学生作品放至展览室进行展览，邀请企业导师、校领导与家长共同参观（图. 案例 2-6-1、图. 案例 2-6-2），活动反响良好。



图. 案例 2-6-1: 展览活动剪彩



图. 案例 2-6-2: 展览现场

最后，学生参加佛山市第四届学生陶艺创作展示活动荣获特等奖两项、金奖一项、银奖三项，学校获优秀组织奖（图. 案例 2-6-3）；同时学生代表学校参加佛山市南海区职教周启动仪式的动态布展活动，活动现场市教育局黎局长了解了南海一职平面、艺术设计专业建设情况，提到把非遗文化传承融入专业建设的做法值得推广（图. 案例 2-6-4）。



图. 案例 2-6-3: 佛山市第四届陶艺展示活动



图. 案例 2-6-4: 南海区职教周启动仪式

### 2.3.2 专业建设成果

本年度，学校专业建设成果显著。专业布局紧扣区域产业，汽车运用与维修专业拓宽新能源汽车方向，夯实增材制造技术专业，强化幼儿保育专业一体化培养，完善“3+2”专业群布局，模具制造技术专业通过广东省“双精准”示范专业验收。

深化校企协同，与一汽大众、奥的斯电梯等企业开展生产性实训，共建精密零部件实训基地，设立订单班推行现代学徒制，实现教学与产业需求无缝对接。

教学创新亮点突出，计算机平面设计专业启用“饶宝莲剪纸大师工作室”，推动非遗与教学融合，同时推行项目教学，提升课堂质量。技能与升学就业双优，学生斩获国家级、省级技能竞赛奖项 50 余项，“3+证书”高考上线率 100%，中高职三二分段贯通培养成效显著，毕业生就业率连续保持 100%，专业对口率超 90%。

#### 案例 2-7 中高职贯通，学徒制结硕果

为推进产教融合、创新高技能人才培养模式，2024 年 11 月，佛山市南海区第一职业技术学校联合海尔集团、佛山职业技术学院、广东生态工程职业学院，开展全日制中高职现代学徒制大专班实践，搭建校企协同、中高职贯通的人才培养新机制。学校还实地考察海尔集团实践情况，关注学生状态，并与企业、高校代表深入交流。

研讨交流会上，南海区职业教育督学严文金指出，现代学

徒制是职教改革核心路径，校企校三方需紧密协作、整合资源，共育适配产业高质量发展的高技能人才。南海区第一职业技术学校副校长曾晓平表示，学校将联合高校与企业持续优化培养方案。三方达成共识，将进一步完善协同培养机制，为学生打造更优质成长平台。

此次实践成效显著。2025年5月大专院校自主招生考核中，该校40名学生成功考入公办全日制现代学徒制大专班，其中12人被佛山职业技术学院“现代物流管理”专业录取，28人入读广东生态工程职业学院“智能控制技术”专业，彰显学生综合素质与三方协同育人成效。

合作中，该校借力海尔集团产业优势与高校教学资源，将企业真实项目、岗位需求融入课程，实现“做中学、学中做”，助力学生掌握前沿技能、积累职业经验，为区域产业高质量发展与职教改革注入新动力。





图. 案例 2-7-1: 南海区职业教育督学严文金与现代学徒制学生深入交流现场

### 2.3.3 专业技能鉴定

本学年依照教育部、国家发展改革委、财政部、市场监管总局联合印发了《关于在院校实施“学历证书+若干职业技能等级证书”制度试点方案》，推动职业技能型人才考核制度实施，提升人才培养质量。2024-2025 学年，学校组织电子商务专业学生共 94 人参加 1+X 证书考证，总通过率为 100%。

2024-2025 学年，学校成立职业技能等级自主评价机构，共设有保育师中级工、车工（普通车工）中级工、数控铣中级工、汽车维修中级工、电工等 7 个工种认定评价项目。其中，保育师、车工（普通车工）项目积极开展在校学生职业技能等级自主评价考核，参加自主认定评价学生有 287 人次，其中获得证书人数

272 人次。

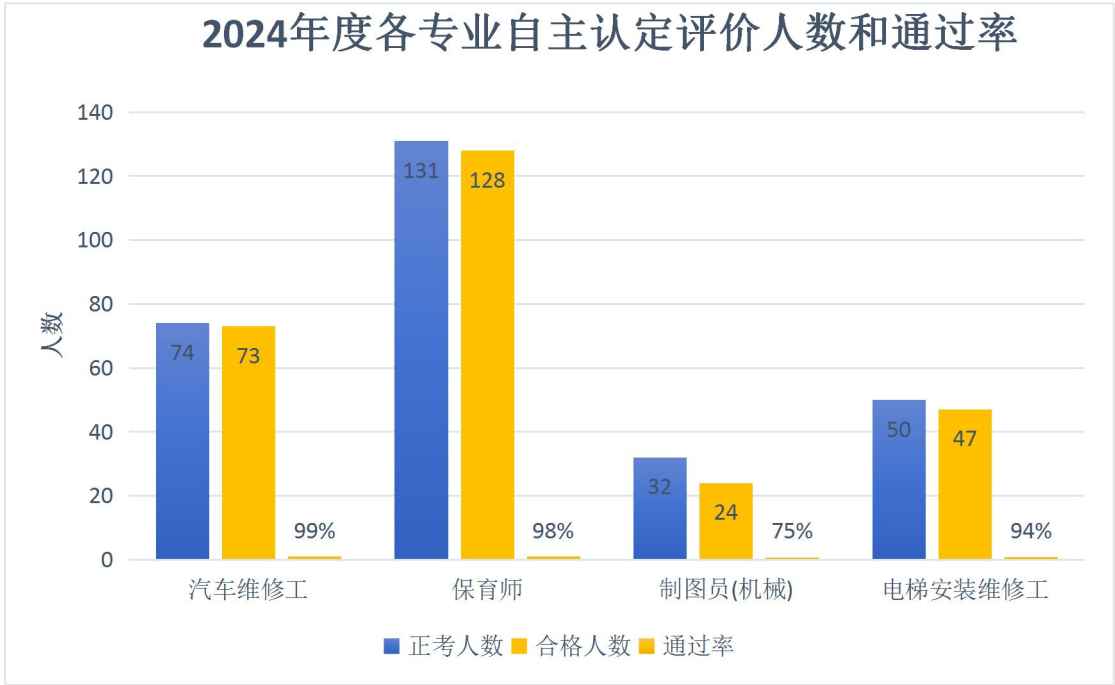


图 2.3.3-1：各专业自主认定评价情况

2.4 三教改革

2.4.1 行动导向教学方法改革

学校各专业锚定职业教育高质量发展目标，专业课程教学始终贯穿“做中学、学中做”的行动导向理念，推动教学质量稳步提升。在数字技术与职业教育深度融合的时代浪潮下，学校主动拥抱教育数字化转型，大力推进信息技术与教育教学的全场景融合：依托智慧教学平台搭建精准教学体系，通过课前预习检测精准定位学情、课中互动反馈实时调整教学节奏、课后个性化辅导精准破解学习难点，层层递进提升教学的针对性与有效性；针对复杂操作技能训练、高危行业实训等教学痛点，创新引入虚拟仿真教学、VR/AR 沉浸式教学等前沿手段，既有效降低了实训安全

风险，又通过情景化、可视化呈现大幅提升了技能培养效率，实现“安全实训”与“高效教学”的双重突破。



图 2.4.1-1：电梯专业应用 VR 技术开展教学

公开课作为检验教学改革成效、推广优质教学经验的重要载体，学校高度重视并精心统筹各教研组常态化开展公开课、评课议课活动，构建起“青年教师汇报课—校级优质公开课—区级公开课、视导课”的阶梯式展示体系，助力教师教学能力迭代升级。2025 年职教宣传周期间，学校以教学开放日为重要窗口，集中展示了多位专业教师与学科教师运用 AI 工具、数字化手段重构课堂的创新实践成果。此次展示覆盖领域广泛多元，涵盖专业课与基础课两大类别，二十余节区级公开课各具特色、亮点纷呈。课堂上，AI 辅助教学设计、数字化资源联动、虚拟仿真实操等创新形式的运用，生动诠释了数字技术与 AI 工具如何打破传统教学边界、重塑职业教育课堂生态。这场精彩纷呈的教学盛宴，

不仅充分彰显了数字赋能下课堂教学的高效性与生命力，更清晰勾勒出职业教育智能化转型的鲜活路径与广阔前景，为职业教育高质量发展注入了强劲动力。

2.4.2 教师队伍建设

为打造一支师德高尚、业务精湛、结构合理、富有活力的教师队伍，结合职业教育特色与学校发展需求，学校从课题研究、“双师型”教师培育、技能竞赛等方面加强师资队伍建设。通过培训、下企业实践、参加技能大赛、组建教师创新教学团队等方式，不断提高教师的专业技能和社会实践经验，建成了一支以专业带头人为引领、骨干教师为核心、专兼结合的“双师”素质的教师队伍。

2.4.2.1 科研引领，赋能教师成长

课题研究是教育科研的核心载体，既是提升教师教育教学能力的关键路径，也是学校持续创新、积淀成果、提质增效的核心工作。学校聚焦课题研究能力建设，大力培育专业化研究团队，搭建“校级—区级—市级—省级—国家级”五级课题成长通道，以课题研究赋能教师专业成长，助推学校内涵式发展。目前，学校层面已组建 15 支“小而精”的专项课题研究团队，区级课题 5 项，市级课题 1 项，省级课题 5 项，其中省级重点课题 1 项。

表 2.2.2.1-1：南海一职 2024-2025 学年度省级课题汇总表

序号	项目编号	方向	课题名称	负责人
1	GDZZJF20 24B015	中职教师队伍发展 方向	粤黔职业院校帮扶工作中的教师角色与实践策略研究	赵立和
2	GDZZJF20	中职课程与教材改	产教融合背景下中职《模具制造	邓永健

	24C111	革方向	技术实训》在线精品课程开发	
3	GDZZJF20 24C112	中职课程与教材改革方向	教育数字化背景下中职《电梯维修保养》课程教学改革实践研究	张挺
4	GDZZJF20 24C159	中职校本课程开发方向	《基于 STEAM 教育的校本课程开发与实施研究》	周列
5	GDZZJF20 24C121	中职课程评价研究方向	《新质生产力导向下多轴加工技能人才培养的数智化教学评价体系构建与实践》	黄伟锋

### 案例 2-8 以课题研究促进教师教研能力提升

佛山市南海区第一职业技术学校秉持科研引领的发展理念，着力提升职业教育质量，重点推进教师各类教育规划课题、教育信息化应用课题研究，为区域职业教育发展提供实践路径。

2025 年 9 月，学校召开佛山市教育科学“十四五”规划课题开题论证会，特邀多领域专家参与指导，确保研究工作的科学性与规范性。核心课题《基于 Flexsim 系统的物流实训教学信息化创新应用与实践研究》，针对中职物流实训中“设施成本较高、实操风险较大、教学场景滞后”等关键问题，依托 Flexsim 仿真软件构建虚拟实训环境，建立“动态案例驱动+虚实结合”教学模式，并配套开发课程资源与评价标准，既为学生创设沉浸式学习平台以强化岗位胜任能力，亦定向培养适应佛山智能物流产业发展需求的技能人才。

学校在经费、时间、资源及人员配置等方面提供全方位保



障，践行“以研促教、以研促改”理念，并计划联合合作院校推广研究成果。此外，周列老师于2024年主持的《基于STEAM教育的校本课程开发与实施研究》、黄伟锋老师于2025年主持的《新质生产力导向下多轴加工技能人才培养的数智化教学评价体系构建与实践》课题先后获得省级立项。系列课题研究有效促进了教师科研能力提升与教学改革创新，为课题研究赋能教师教研能力发展提供了有力支撑。



图. 案例 2-8-1: 佛山市教育科学“十四五”规划课题开题论证会



图. 案例 2-8-2: 课题组成员与专家合影留念

#### 2.4.2.2 产教融合，培育双师队伍

学校教师培训始终坚持建设“师德高尚、素质优良、技艺精湛、结构合理、专兼结合”的高素质“双师型”教师队伍为工作总目标，通过校企深度协同，强化实践历练，安排专业教师定期到企业顶岗实践、参与项目研发，企业技术骨干进校担任兼职教师，切实提升专业教师的实践能力。而且有效提升了教师的专业素养与实践能力。通过企业兼职教师的引入，模具、增材专业实现了理论知识与实践技能的紧密结合，学生能够在真实的工作环境中学习，增强了学习的针对性和实效性。同时，这种合作模式也为教师提供了更多与企业交流的机会，促进了教学理念的更新和教学方法的改进，为培养更多符合行业需求的高素质技术技能

人才奠定了坚实基础。2025 年，学校“双师型”教师人数和比例较 2024 年大幅提升。（如下图 2.4.2.2-1 所示）



图 2.4.2.2-1：2024、2025 年度“双师型”教师人数对比

2025 年，为进一步充实教学团队力量、提升人才培养质量，模具与增材专业积极拓展校企合作渠道，成功聘请 4 位企业兼职教师加入教学团队，构建“校企协同、双师共育”的良性发展机制，推动校企双方在教学实践与教科研领域开展深度合作，取得了一系列突出成效，有效深化了产教融合的广度与深度。

在教科研协同创新方面，校企双方携手攻关，成果丰硕。一是知识产权突破显著，共同研发的技术成果获得国家发明专利授权 1 项；二是学术研究成果丰硕，联合发表专业学术论文 2 篇；三是课题研究成效突出，共同参与并结题 2024 年广东省中等职业教育研究一般课题 1 项。

在教学实践与品牌建设方面，校企合作同样亮点纷呈。双方



共同承担南海区公开课 1 项，通过优质教学资源共享与教学方法创新，为区域职业教育教学交流搭建了良好平台；同时，在专业师资队伍建设上取得重大进展，协助邓永健老师成功申报第二批广东省“粤派名师”学科工作坊主持人并获批，进一步强化了专业师资的引领示范作用。



图 2.4.2.2-2：“校企协同、双师共育”助力“粤派名师”模具学科工作坊建设

### 2.4.2.3 以赛促教，提升教学能力

学校坚持“以赛促教、以赛促学，以赛促改、以赛促建”的总体思路，引导教师以立德树人为根本任务，推进“三全育人”，落实“课程思政”要求，提高教师信息化教学水平，促进信息技术与职业教育课程教学深度融合，选拔优秀教师（团队）参加各级别教师教学能力大赛。为指导教师参赛，学校汇聚校外职教领

域资深专家与校内教学骨干力量，组建起专业备赛指导团队，为参赛教师提供全流程、全方位的备赛指导。指导团队深入剖析每位教师的教学特色，从教学设计的创新逻辑、说课环节的表达技巧，到教学绝活的实践呈现，以专业视角量身定制优化方案，通过多轮模拟演练与细节打磨，帮助参赛教师突破能力瓶颈。在第五届广东省中职青年教师教学能力大赛佛山市选拔赛中，学校青年教师团队凭借扎实的教学功底和出色的临场发挥，在赛场上大放异彩，斩获2项教学能手奖（一等奖）、4项二等奖的优异成绩，获奖人数位居南海区第一、佛山市第二。

表 2.4.2.3-1：2025 年青年教师教学能力大赛获奖名单

姓名	项目	级别	等奖	时间	组织单位
曾晓文	2025 年佛山市中职青年教师教学能力大赛	市级	教学能手（一等）	2025 年 7 月	佛山市教育局
黄洁文	2025 年佛山市中职青年教师教学能力大赛	市级	教学能手（一等）	2025 年 7 月	佛山市教育局
邓凤仪	2025 年佛山市中职青年教师教学能力大赛	市级	二等奖	2025 年 7 月	佛山市教育局
罗丽雯	2025 年佛山市中职青年教师教学能力大赛	市级	二等奖	2025 年 7 月	佛山市教育局
曾环廉	2025 年佛山市中职青年教师教学能力大赛	市级	二等奖	2025 年 7 月	佛山市教育局
付永新	2025 年佛山市中职青年教师教学能力大赛	市级	二等奖	2025 年 7 月	佛山市教育局

案例 2-9 教坛新秀展风采，以赛促教结硕果

青年教师成长是学校发展的核心动力，南海一职党委始终

将青年教师培养作为教学高质量发展的关键工作，从顶层设计到资源倾斜，搭建起全方位培育体系，助力青年教师迅速成长，筑牢学校内涵发展的坚实根基。

在 2025 年 5 月第五届广东省中职青年教师教学能力大赛佛山市选拔赛中，南海一职青年教师团队斩获 2 个一等奖、4 个二等奖，获奖人数位列南海区第一、佛山市第二。其中，曾晓文老师表现突出，夺得装备制造组第一名，成功获得晋级省赛的资格。



图. 案例 2-9-1: 曾晓文老师获青年教师教学能力大赛佛山市选拔赛装备制造组第一名

#### 2.4.3 课程建设与教材管理

学校在课程体系建设中，始终坚守理论与实践深度融合的教学理念，通过实验操作、专业实训、课程设计等多元化实践教学环节，让学生在实操中夯实知识、锤炼技能。为保障课程与行业



发展同频，学校开展常态化深度企业调研，多次与行业专家、一线技术骨干座谈研讨。通过精准把握行业发展趋势与岗位人才需求，及时动态调整课程设置，确保课程体系与市场需求精准匹配。同时积极引入优质企业资源，将真实企业实践案例融入课堂教学，提升教学内容的实用性与针对性。

各专业全力推进在线精品课程打造与校本教材开发，教师主动投身教材编写工作。2024年，模具、幼教、平面等专业的校企共建课程，成功入选南海区职业学校重点建设精品在线开放课程及校企共建课程项目并稳步推进。其中平面专业与饶宝莲文化传播有限公司深度合作，联合打造校企共建课程《佛山剪纸》，构建起“技艺传承+文创开发”的模块化课程体系与数字化资源体系，收录剪纸非遗传承人作品欣赏、剪纸纹样图谱等特色资源，形成了可复制、可推广的课程开发经验与优质学习资源。

## 1.2 剪纸的种类及表现手法

### ⑤铜凿剪纸

铜凿剪纸广东佛山特有的剪纸技法，主要是用特制珠刀和小锤均匀力度在铜片上敲打出图画轮廓作为边线，然在铜片画面上上色，就形成了特有的剪纸风格。

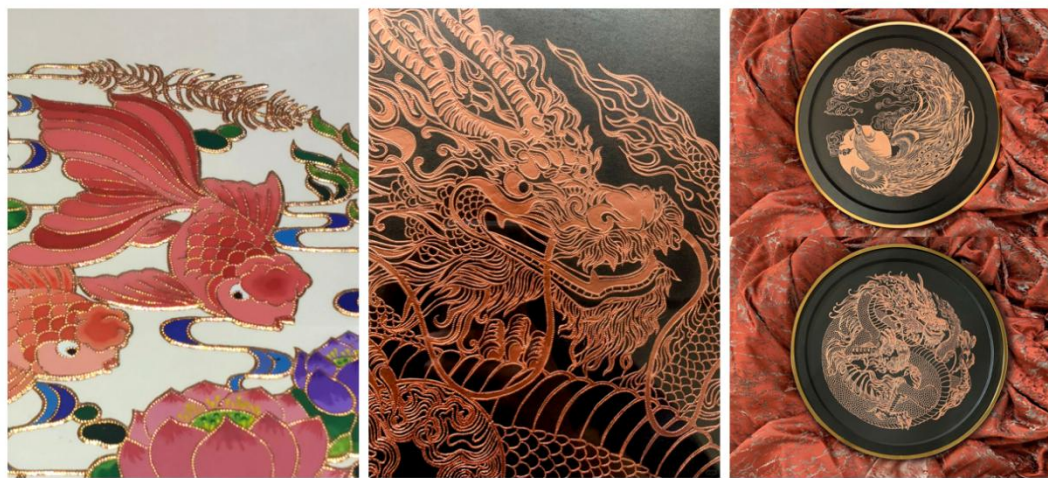


图 2.4.3-1：校企共建课程《佛山剪纸》部分内容



### 案例 2-10 数字赋能智慧课堂 AI 助力高效教学

信息化和 AI 的发展为教学提供了全方位的创新支撑与效能升级工具，在数字技术与职业教育深度融合的浪潮下，南海一职以教师 AI 辅助教学能力提升为核心，通过“三层进阶”模式推动教学革新，切实筑牢教师数字化教学技能根基，不断提升教师应用 AI 辅助教学的能力和水平。

学校构建“培训+竞赛+实践”三维提升体系，层层递进强化能力。培训环节聚焦实效，通过组织教师外出交流学习、邀请专家入校授课等方式和形式，聚焦 AI 工具在教育教学中的实际应用；竞赛环节以赛促学，2025 年 4 月在南海区职业院校 GAI 基础应用能力竞赛中，教师团队斩获 2 项特等奖、4 项一等奖，以竞技检验学习成果，夯实技能水平；实践环节深化应用，5 月教学开放日集中呈现成果，二十多节区级公开课横跨数控加工、非遗陶艺、物流管理、幼儿保育、英语等多领域，覆盖专业课与基础课，生动展现 AI 重构课堂的创新形态，获得专家与同行高度认可。



图. 案例 2-10-1: 罗丽雯老师 AI 深度融合学科教学公开课《Unit6 Not Just Tasty》

## 2.5 技能大赛

### 2.5.1 专业技能和文化课并重，筑牢学生升学根基

学校立足学生升学核心需求，聚焦基础文化课提质，强化语数英备考攻坚，压实责任链条、明确工作靶向、突出发力重点，全面落地提质培优各项举措。专业课教学则紧扣技能考证、本科技能测试等核心任务，实现“文化 + 技能”双向赋能。

在 2025 年广东省 3+证书高考中，学校再创佳绩：300 分以上高分考生达 47 人，260 分上线人数 117 人，高分段人数与本科线上线人数较 2024 年均实现大幅跃升，另有 2 名学生成功被

本科院校录取。亮眼数据的背后，是学校在学生升学工作中的精准布局、深耕细作与全情投入——从课程体系优化到备考策略升级，从师资力量统筹到个性化辅导落地，每一步都紧扣升学导向，用系统化举措为学生的升学之路筑牢根基，用实打实的成效诠释着“就业与升学并重”的职业教育发展新路径。

表 2.5.1-1：2024、2025 年学生参加广东省“3+证书”高考成绩对比

序号	年份	最高分	高分考生（300 分以上）人数	本科线以上（260 分以上）人数	本科录取人数
1	2024 年	342	10	33	0
2	2025 年	376	47	117	2

2.5.2 学生参加省、市技能大赛成绩显著

2024-2025 年度佛山市中等职业学校学生专业技能大赛中，学校学生共参加了声乐器乐表演、舞蹈表演、婴幼儿保育、产品数字化设计与开发、现代模具制造技术、新能源汽车维修、艺术设计、短视频制作、智慧物流作业、美术造型等 10 个项目的比赛，荣获一等奖 1 项、二等奖 4 项、三等奖 10 项，合计 56 人次获奖，彰显了学校学生的专业能力和竞技风采。在 2024-2025 年度广东省职业院校学生专业技能大赛中，斩获 2 个二等奖、6 个三等奖的优异成绩，获奖人数 35 人（如表 2.5.2-1 所示），获奖人数较 2024 年大幅提高 94%，充分彰显了学校“以赛带训、以赛促教、以赛促学”的育人成效。2025 年第五届“立信杯”全国会计技能大赛中，学校会计专业 4 支团队表现突出，2 个团队荣获一等奖，2 个团队荣获三等奖，创下学校参赛历史最佳成绩。



图 2.5.2-1：2024、2025 年学生参加技能大赛获奖统计

表 2.5.2-1：2025 年学生参加广东省技能大赛获奖名单

序号	赛项名称	参赛学生	获奖等级	指导教师
1	艺术设计	邓熙程，梁春茹， 黄心琦，万乐仪	二等奖	曾环廉，何锦珊
2	现代模具制造技术	高林文，梁兆坤， 李俊伟，张奕柏	二等奖	周列，张国锋
3	产品数字化设计与 开发	吴杰锋，卢日锦， 梁启烨，罗子轩	三等奖	黄伟锋，杨凌忠
4	婴幼儿保育	郑倩彤，欧建欣， 李蒙，易方霞	三等奖	杨静静，张婉珊
5	电梯保养与维修	沈航宇，梁芷轩， 胡奕晨，吴卓铨	三等奖	叶明，张挺
6	新能源汽车维修	谢鹏，郑杭，黎家 荣	三等奖	王利伟，李洪站
7	声乐、器乐表演	莫莞如，黄馨莹， 陈晓彤，刘慧琳	三等奖	刘婉娴，邹霭媚
8	舞蹈表演	王红月，杨雅妮， 周宝琪，关琬琳	三等奖	杨璐，邓哲晗





图 2.5.2-2: 2025 年第五届“立信杯”全国会计技能大赛一等奖

### 案例 2-11 以赛促教 声乐器乐赛项斩佳绩

2024 年，学校在佛山市职业院校技能大赛中表现突出，声乐、器乐赛项获市一等奖，并代表佛山市征战省赛，最终斩获省三等奖，这是学校首次在该项目省级技能赛事实现突破。此次获奖，既为校争光，也彰显了学校艺术技能人才培养的扎实成效。



图. 案例 2-11-1: 市赛现场



图. 案例 2-11-2: 省赛现场

从市赛到省赛，近 6 个月备赛期，专业部与辅导老师全力投入。一是精准筛选 8 名种子选手，分两组制定“基础巩固—技巧提升—模拟演练”方案；二是老师每日悉心指导，逐点打磨发声、指法与舞台表现；三是组织超 10 次模拟演练，邀请专家评委模拟实战，提升选手抗压能力（图. 案例 2-11-4）。



图. 案例 2-11-3: 辅导学生



图. 案例 2-11-4: 模拟比赛

此次获奖是学校“以赛促教”的生动实践，既推动艺术教育从“基础传授”向“精品培养”升级，也锤炼了选手的坚持与协作精神。未来，学校将持续以赛事为抓手，深化专业建设，培养更多高素质技术技能人才。



### 3. 产教融合

#### 3.1 双师型队伍建设

##### 3.1.1 “双师型”教师情况

佛山市南海区第一职业技术学校贯彻落实《深化新时代职业教育“双师型”教师队伍建设改革实施方案》《广东省职业教育“双师型”教师认定工作方案》等文件精神，深化职业院校教师队伍建设改革，培养造就高素质“双师型”教师队伍，健全教师标准体系。2024-2025 学年，学校“双师”素质专任专业教师总数 61 人，“双师”素质专任专业教师占专业教师总数的比例为 62%。2025 年 10 月，广东省教育厅组织职业教育“双师型”教师认定，学校新增 21 位“双师型”教师，其中 4 位教师通过高级“双师型”教师认定，目前学校共有高级“双师型”教师 61 人。

##### 3.1.2 企业导师团队

学校积极落实佛山市关于中职学校企业兼职教师相关政策，学校积极引入企业兼职教师，严格落实《佛山市公办中等职业学校企业兼职教师管理实施细则》，规范企业兼职教师遴选、管理规定，引入具有丰富实践经验的企业专家，为学生带来新技术、新知识，促进学校与企业紧密联系。企业导师团队不仅提升了学生专业水平，也为学生提供了宝贵的实践经验。

2024-2025 学年，共有计算机平面设计、模具制造技术、增材技术应用专业聘任企业导师 6 人。企业导师承担教学任务 724

课时，常态化参与专业建设委员会议、人才培养方案修订、教研活动 16 次。

3.2 共建实训基地

3.2.1 校内外实训基地建设

2024-2025 学年，学校拥有校外实习实训基地 10 个，校内实习实训基地 4 个，较上一学年多 4 个（如下表 3.2.1-1 所示）。

表 3.2.1-1：校内外实训基地数量

项目名称	单位	2023-2024 学年	2024-2025 学年	增减值
校外实习实训基地数量	个	8	10	2
校内实习实训基地数量	个	2	4	2
校内实践教学工位数	个	2318	2368	50
生均校内实践教学工位数	个/生	0.72	0.74	0.2

3.2.2 校企共建“金基地”

学校与佛山市海尔（三水）电冰柜有限公司共建智慧物流技术和模具制造技术专业技能人才培养基地，在教学资源、专业建设和学生就业等方面合作，使专业实训教学过程与企业生产过程对接，实现校企精准对接、校企精准育人。

与佛山林氏家居有限公司签订合作协议，携手共建林氏家居客服培训基地。探索校企共育智能家居电商技能人才新模式，构建适应电商数字化、智慧化转型需求的人才培养与输送机制，为智能家居电商行业发展培育优质人才。

2025 年学校共有佛山市南海华达高木模具有限公司技能人才培养基地、佛山市文彩广告有限公司技能人才培养公共实训中心等 14 个技能人才培养基地。

### 案例 3-1 双元育人显成效，校企协同新路径

为深入贯彻落实国家关于职业教育产教融合的战略部署，服务佛山市区域经济与家居产业转型升级，学校与家具电商龙头企业林氏木业深度合作，共同打造电子商务专业实战实训平台，成功探索了一条校企协同育人的新路径。



图. 案例 3-1-1: 南海一职师生到林氏木业实训基地现场实训

双方依托企业岗位要求，设置“双导师”指导工作方式，推动课堂教学与真实场景融合，实训成效显著，学生累计完成销售额 630 万元，其中天猫平台 440 万元、京东平台 190 万元，超额完成企业目标。通过实战，学生熟练掌握了平台操作与客服技能，获得企业奖励，职业认同感与综合能力明显提升。企业方高度评价学生的专业素养与实践能力。



图. 案例 3-1-2: 学生实训成绩硕果累累, 受到企业嘉奖

展望未来, 学校将持续深化“课堂+企业”双元育人, 推动课程内容对接行业标准、教学过程融合生产流程, 引入更多优质企业资源, 拓展实训岗位, 全面提升学生职业能力与就业竞争力, 为佛山“两高四新”产业体系建设提供人才支撑。

### 3.3 双元育人

#### 3.3.1 共筑合作机制 创新人才培养模式

本年度, 学校在校企合作方面进行了深度探索, 形成了独具特色的双元育人模式, 与佛山市海尔(三水)电冰柜有限公司、佛山林氏家居有限公司、佛山姚宝莲文化艺术传媒有限公司等 14 家知名企业建立了长期稳定的合作关系, 共同制定各专业人才培养方案, 把好人才培养的方向盘, 通过共建实训基地, 呈现企业真实工作场景; 通过双导师制, 由学校教师和企业导师共同制定课程内容、教学计划, 共同参与人才培养全过程, 提升学生的专业素养和实际操作能力。

本学年，学校与 11 家知名企业建立了紧密的合作关系，定期组织学生参与实习实践活动，本年度学校已为企业输送实习生 850 名。

表 3.3.1-1：深度合作企业名单

序号	专业名称	企业名称	合作方式
1	艺术设计与制作	佛山市文彩广告有限公司	共同培养
2	汽修运用与维修	佛山璨鑫汽车用品有限公司	共同培养
3	电梯安装与维修保养	广东安莱电梯工程有限公司	共同培养
4	幼儿保育	南海区狮山永翔幼儿园	共同培养
5	模具制造技术	广东帝盟汽车零配件有限公司	共同培养
6	幼儿保育	南海区狮山镇哈津摇篮幼儿园	共同培养
7	模具制造技术	佛山市成阳正大模具五金塑料有限公司	共同培养
8	物流服务与管理	佛山市海尔（三水）电冰柜有限公司	共同培养
9	计算机平面设计	佛山姚宝莲文化艺术传媒有限公司	共同培养
10	电子商务	佛山林氏家居有限公司	共同培养
11	模具制造技术	深圳华中数控有限公司	共同培养

### 3.3.2 校企双元共育 铺就工匠成长路

佛山市南海区第一职业技术学校以校企协同为抓手，构建起全方位人才共育体系，为区域产业输送优质技能人才。

引企入校筑牢实践根基，学校与华中数控共建“智能制造多轴加工产业学院”，将企业先进设备与生产任务引入校园，打造“教室即车间”的实训场景。大师工作室传承匠心技艺，聘请玉雕大师梁文斌等行业专家授课，其工作室常年接收学生实习，毕业生郭进贤已成长为专业玉雕师。

校行企联动以赛促育，联合南海区机动车维修行业协会、华中数控等举办新能源汽车维修、五轴加工技术等竞赛，实现学生与企业职工同台竞技，竞赛标准同步融入教学体系。校企共建课程强化能力对接，通过“双导师”制开展专项培训，精准匹配产业技术需求。从海尔集团现代学徒制岗位实践到大师工作室岗位实习，学生在真实场景中锤炼技能，就业率与专业匹配度持续提升至 96%，彰显双元育人的实践成效。



图 3.3.2-1：梁文斌玉雕大师正在为学校学生授课

### 案例 3-2 校企协联合办赛 共助行业人才培养

——2025 年“数字南海 工匠摇篮”新能源汽车检测与维修竞赛

为贯彻落实《南海区产业技能人才培养提升实施方案》等文件精神，推动“以赛带训”人才培养模式落地，2025 年 5 月 23 日，由南海一职承办、南海区机动车维修行业协会协办，多



家行业企业支持的“数字南海 工匠摇篮”新能源汽车检测与维修竞赛顺利举办，形成校企协同育人的典型实践。

在协会与企业的深度参与下，组建专家团队共同研制竞赛方案与技术文件，开展赛前培训与现场执裁，确保竞赛内容与岗位要求紧密对接。竞赛过程中，学生选手在真实任务中提升了专业实操能力与综合素养，加深了对行业发展趋势的理解。好的职业教育必须要有技能过硬的专业教师，今年职工选手除了企业职工还增加了区内汽修专业教师。专业教师、学生、企业职工同台竞技，搭建以赛促教、以赛促学、以赛促研的优质平台，有效推动了区域新能源汽车产业人才储备与质量提升。

该赛事是职业教育对接产业升级、服务区域发展的生动实践，为构建“以赛促建、以赛促改”的高技能人才培养体系提供了可复制的典型案列，也为“数字南海”建设注入了持续的人才动能。



图. 案例 3-2-1: 学生组选手利用解码器进行新能源汽车整车故障排除比赛现场

### 案例 3-3 产教融合赋能 培育专业人才

南海一职以产教融合为核心抓手,通过“主体联动筑基础、专业精准适配强实效、模式标准化提质”的系统性举措,构建“校-行-企”三方联动育人新格局。学校发挥育人主导作用,精准对接产业人才需求;行业协会发挥桥梁纽带功能,整合产业资源、牵线供需对接;龙头企业发挥实践载体优势,开放生产场景、投入技术资源,形成“学校育人、行业牵线、企业赋能”的协同体系。

围绕模具、增材、汽修等重点专业的人才培养目标,主动联合行业协会与龙头企业量身设计师生下企业认知实践项目,实现“专业-产业-岗位”精准对接。针对不同专业特性匹配对

应领域企业资源，如模具专业对接蕾特汽配、增材专业联动先拓三维、汽修专业携手时利及海越方新能源集团，确保实践内容与专业核心能力培养高度契合。

此外，创新形成“沉浸式企业实践+针对性专业讲座+深度互动交流”的标准化实践模式，保障育人效果。通过“沉浸式实践”让师生深入企业生产车间，观摩数字化设计、精密加工、智能化诊断等全流程操作；借助“针对性讲座”邀请企业技术团队解读技术发展前景与人才需求标准；通过“深度交流”举办现场座谈会等活动，解答师生疑问、研讨人才培养标准。



图. 案例 3-3-1：产教融合赋能 培育专业人才

### 3.3.3 协同产业发展，共建教育资源

学校始终致力于精准对接企业需求，与企业深度合作，培养企业所需人才，不断深化产教融合的战略布局。学校各专业全覆

盖开展校企共建教学资源，注重理论与实践相结合，共同研发课程、教材，让各专业教学资源与企业技能要求匹配度增高；本年度，学校新增与企业共建课程 2 门，共建教材 2 门。其中模具制造设计专业作为省级“双精准”专业，打造了高质量的课程资源，在云平台上实现 1024 人学习。

### 3.4 行业主导评价机制改革

#### 3.4.1 1+X 证书试点

佛山市南海区第一职业技术学校积极贯彻落实 1+X 证书试点工作，从试点设立开始，学校申报建设了界面设计职业技能、汽车运用与维修职业技能、增材制造设备操作与维护职业技能、直播电商职业技能、物流管理职业技能、新媒体技术职业技能 4 个“1+X”证书试点及考核站点。各专业围绕证书考核内容，不断打造教学资源，资源与证书考核等级、内容对应，实现课程体系与考证技能标准的深度融合，有利促进学生技能水平提升。

2024-2025 学年，学校开展 1+X 证书试点 1 个，与上一学年减少了 5 个，考核人数 188 人，较上一学年减少了 282，学生“1+X”证书考核通过率达 100%（如下表 3.4.1-1 所示）。

表 3.4.1-1：近两年学校开展“1+X”证书试点工作情况

学年	试点专业数	试点人数	考核人数	考核通过人数	考核通过率
2023-2024 学年	6	470	470	400	85.1%
2024-2025 学年	1	188	188	188	100%

#### 3.4.2 实施校行企第三方考核

学校积极探索建立在校生第三方考核制度，引入行业、企业

构建精准化的考核体系，对模具、汽修专业学生开展校内第三方考核，为中职学校深化产教融合、提升人才培养质量提供了有效路径。

模具专业联合佛山市模具协会共同制定在校生三年考核方案，实现了技能培养与行业需求的无缝衔接。实践中，对照行业、企业最新标准，分阶段对一、二、三年级学生开展针对性考核。一年级聚焦模具钳工基本技能；二年级侧重 CAD 绘图能力；三年级直击模具装拆能力，模拟企业模具调试场景，全面检验学生的综合实操能力。

汽修专业则形成了“行业协会+高校+企业”的多元考核联盟，联合南海区汽车行业协会、广东理工汽车学院对汽修专业二年级学生开展中级工水平汽车维修与保养项目第三方考核。考核内容不仅涵盖发动机维修、底盘调试等核心实操项目，还融入了新能源汽车维修等内容，既兼顾了职业技能等级标准要求，又呼应了行业技术发展趋势。考核过程中，由行业专家、高校教师和企业技术骨干组成考核小组，采用“现场实操+问题答辩”的方式，全面评估学生的技能水平与问题解决能力，确保考核结果的客观性与权威性。





图 3.4.2-1：汽修专业多元考核联盟开展在校生校内第三方考核

## 4. 国际合作

### 4.1 留学生培养

学校现有 20 名港澳户籍学生，学校结合现有办学基础、南海区职教政策及粤港澳教育融合趋势，从定制化教学、多元升学就业、专属关怀服务等维度构建针对性培养体系。

#### 4.1.1 教学适配

一是基础课程同步融入：20 名学生参与所在班级学校常规课程学习。学校开设的模具制造、汽车运用与维修等 11 个专业，以及思想政治、专业技能等课程体系，能让其掌握符合珠三角产业需求的技能与基础文化知识。

二是定制化技能拓展：借助学校与一汽大众、菱王电梯等品

牌企业的合作资源，为港澳学生争取针对性实训岗位。比如针对意向在港澳从事汽车维修行业的学生，可协调车企的高端维修实训项目；对电商等领域感兴趣的，对接本地跨境电商企业开展实训，契合港澳与内地跨境商贸的产业需求。

#### 4.1.2 升学就业

升学路径精准规划：一方面依托南海区职教高考、中高贯通等升学通道，指导学生参与中职与高职（3+2）贯通培养项目；另一方面，针对港澳学生特点，额外提供港澳台联考、香港 DSE 考试的政策解读与备考辅导，助力其升读港澳或内地高校。此外，学校 2020 年就已明确港澳台考生的报名材料要求，可提前为学生梳理升学所需证件及流程。

#### 4.1.3 管理服务

一是建立专属联络机制：安排专人担任港澳学生联络老师，定期与分散在各班级的学生沟通，收集学习生活中的问题，如异地学籍衔接、教材适配等。同时建立 20 名学生的专属档案，记录其学业进度、实训表现和升学意向，动态调整培养策略。针对入学时的居住证、社保等材料问题，提前协助对接相关部门解决。

二是搭建互助交流平台：打破班级界限，定期组织 20 名港澳学生开展座谈会、团建活动，促进彼此交流。此外，组织其与本地优秀学生结对，既能帮助港澳学生快速融入班级，也能形成学习互助小组，共同提升学业成绩。

三是生活与心理关怀：关注港澳学生的生活适应问题，如饮

食、住宿习惯等，灵活调整校园服务。同时依托学校的心理健康课程，增设跨文化适应心理辅导，帮助学生缓解异地学习的心理压力，引导其树立适应大湾区发展的职业心态。

4.1.4 学生取得的成绩

在学校的关怀下，学生经过不断努力，德智体美劳得到了全面发展，学生积极参与各种活动和比赛，取得优异的成绩。

表 4.1.4-1：南海一职部分港澳户籍学生获奖情况

班级	姓名	奖项
24 模具 2 班	潘泽钧	2024-2025 学年第一学期学校优秀学生干部
		2024-2025 学年第二学期学校优秀学生干部
		2025 年南海一职“秦跃鑫杯”学生技能竞赛三等奖
23 平面 1 班	崔秀婷	2024 年广东省职业院校“技能成才强国由我”系列教育二等奖
23 幼保 3 班	何秋莹	全国青年海洋保护科普行动”活动中，知识竞答成绩优异，表现突出
		在“听党话、跟党走”全国青年爱国宣传志愿行动中，积极参与“爱国”知识竞答，成绩合格，表现优异
23 增材班	梁枫朗	2025 年南海区“数字南海 工匠摇篮”系列活动之一—3D 打印技术综合应用技能竞赛三等奖
22 幼保 5 班	曾雅琳	2022-2023 学年第二学期学校成绩优秀奖
		2024 年南海区第一职业技术学校幼保专业技能大赛二等奖
		2024 年 6 月广东省高职高考联考成绩优秀奖



图 4.1.4-1：梁枫朗获 3D 打印技术综合应用技能竞赛三等奖





图 4.1.4-2：崔秀婷获二等奖证书



图 4.1.4-3：曾雅琳获保育师四级等级证书



## 4.2 合作办学

### 4.2.1 合资企业学生岗位实习

学校深化产教融合，聚焦合资企业技术标准与岗位需求，构建“校企二元”联合培养体系。与华中数控、林氏木业、佛山海尔等3家合资企业共建实训基地，企业工程师参与制定《岗位实习人才培养方案》，将企业核心技术模块融入课程。

实习前，校企联合开展岗前培训，覆盖企业文化、安全规范及岗位实操要点。实习中，实施“双导师制”，学校导师跟踪学业进度，企业导师指导技能实操，确保学生日均实操时长不低于4小时。

实习后，校企共同评估学生表现，将企业反馈纳入教学改进闭环。2025年，该模式累计输送实习学生1149人，有效提升学生岗位适配力与职业竞争力。

### 4.2.2 开发课程标准

为精准对接区域产业发展需求，深化产教融合，学校与世界五百强企业奥的斯电梯有限公司、中日合资企业佛山市南海华达高木模具有限公司、世界连锁企业沃尔玛百货有限公司等跨国企业开展深度合作，共同推进专业课程标准开发与实施。通过共建课程开发机制、共组教学资源、共育师资队伍等方式，将国际标准、前沿技术融入人才培养体系，破解教学内容与行业实际脱节的难题，为学生提供与国际接轨的专业教育。

学校与企业联合成立专业课程开发委员会，建立“企业专家

+专业教师”双主导机制，对接行业标准。其中，奥的斯电梯派出技术专家参与电梯专业《电梯维修保养》课程的开发与重构，并担任学校兼职教师，将一线技术经验与国际行业标准直接引入课堂；华达高木为模具专业开发课程资源提供支持，建立《模具制造技术实训》在线教学精品课程，以“项目化、模块化、数字化”为特征，设8个项目、23个学习任务。

校企合作开发模块化教学资源，突出新技术应用，确保教学内容与国际企业技术发展同步更新。模具专业与华达高木合作建成《模具制造技术实训》教学资源库，包含课程标准、课程考核标准、教学微课、教案、课件、虚拟仿真资源等，共形成了教学微课28个，时长达284分钟；测验和作业题225道；考核试题119道等教学资源，支持个性化教学与自主学习，实现校内共享、校外开放。

学校通过“企业专家入校培训+教师入企实践”双向赋能，共育师资队伍，提升教学质量。依托校企共同开发的课程资源与现场实训设备开展沉浸式教学，学生专业核心技能考核通过率由82%提升至95%，教师企业实践能力达标率100%。



图 4.2.2-1: 奥的斯电梯有限公司华南区域经理张硕琳向学生分享电梯维保案例



图 4.2.2-2: 模具专业校企双导师教学现场

### 4.3 助力“一带一路”建设

#### 4.3.1 共建产业学院

在“一带一路”倡议的时代背景下，学校充分发挥中职教育的资源与专业优势，助力周边企业深度参与“一带一路”产业合作。学校通过人才输送为企业提供坚实支撑，切实助力中国企业“走出去”。学校与深圳华中数控有限公司携手共建产业学院，为企业输送人才，共享优质教育资源，为地方产业培育了大批高素质技术技能人才，为“一带一路”建设持续贡献力量。



图 4.3.1-1：与深圳华中数控有限公司共建产业学院

#### 4.3.2 提升学生国际化素养

学校聚焦学生国际化素养培育，以课程建设为基础、以实践活动为载体，构建“教师精准辅导+多元国际参与”的培养体系。积极组织学生参与各类国际赛事与项目，例如“致敬肖邦”2025 第六届华沙国际青少年钢琴比赛（佛山赛区），学校学生在教师



专项辅导下踊跃参赛，展现出良好的艺术素养与国际视野；同时对接国际职业教育交流项目，鼓励学生参与跨境技能研讨与文化交流活动，以赛促学、以训提能。通过系列举措，学生的跨文化沟通能力、国际规则认知水平显著提升，教师的国际化教学指导能力同步增强，为职业教育国际化人才培养积累了实践经验。

## 5. 服务贡献

### 5.1 服务行业企业

#### 5.1.1 专业赋能产业 职教服务发展

佛山市南海区第一职业技术学校以专业群为支点，构建多元服务体系，成为区域企业发展的“技能后盾”与“人才摇篮”。

学校聚焦企业技术升级与职工技能提升需求，联合优质企业、行业协会开展定制化专项培训。例如，模具专业依托智能制造多轴加工产业学院这一实训高地，常态化开展企业服务：联合华中数控为广东帝盟汽车零部件等企业开展五轴加工技术专项培训，通过“校企双导师”模式精准提升职工技能；同步承办“华中数控杯”数控多轴加工竞赛，以“职工与学生同台竞技”模式搭建行业交流平台。汽修专业聚焦新能源技术升级，牵头组织维修技能赛事，为车企职工提供技能比拼与提升渠道。学校将行业前沿标准融入竞赛规则，既为企业技术人员提供技能比拼、切磋提升的渠道，更通过竞赛反哺人才培养体系，确保技能培养与行业需求同频共振。

电梯专业深度对接特种行业协会，依托实训基地开展技术研



讨与实操培训，助力企业规范安全运营。幼保专业则与桂城丹桂幼儿园等机构联动，通过技能指导、实践支持等服务，精准匹配幼教行业需求。

科研与人才输送双线发力，学校与华中数控共建产业学院开展技术技能人才培养，与南海区模具协会开展校行企技能考核等方式提升人才培养质量。每年通过校园招聘会为 50 余家企业输送千余名技术人才，模具、汽修等专业毕业生更成为企业核心技术力量。从定制培训到科研协同，从技能培养到技能竞赛，通过竞赛选拔人才，为行业企业服务供需优质人才。南海一职以职教之力为产业发展注入持续动能。



图 5.1.1-1: 深圳华数莫奕举副总与学校领导视察“华数杯”五轴项目职工比赛

### 案例 5-1 搭建职业竞技平台 赋能电梯产业发展

为贯彻落实国家关于技能人才队伍建设的重要部署，推动职业教育与地方产业需求精准对接，2024 年 11 月 9 日，佛山市南海区第一职业技术学校成功承办佛山市电梯安装维修工职业技能竞赛。

学校充分发挥电梯专业优势，严格按照国家职业技能标准要求，提供标准化竞赛场地和先进设备，组建专业师资团队，全程参与赛事筹备、技术支持和裁判工作，确保竞赛规范有序开展。



图. 案例 5-1-1: 电梯专业教师担任裁判，为选手讲解比赛规则

赛事共吸引全市 60 余名企业技术骨干参与，涵盖多家知名电梯企业和运营单位。竞赛过程中，选手们通过规范操作和精准排故，在真实工作场景中展现专业技能，充分体现了行业

技术水准。经过激烈角逐，最终评选出团体奖 3 项、个人奖 6 项，其中 8 名优秀选手荣获“佛山市技术能手”称号。



图. 案例 5-1-2: 佛山市电梯安装维修工职业技能竞赛现场

近年来，南海一职通过与佛山市南海区人力资源和社会保障局、佛山市南海区特种设备协会等多家单位联合举办赛事，构建了政校企协同育人新机制，强化了产教融合纽带。同时，推动专业教学标准与行业标准深度融合，提升人才培养质量，为佛山市制造业高质量发展提供了坚实人才支撑。

### 案例 5-2 共商职教发展 助力产业升级

2025 年 5 月 22 日，台山市人大副主任、民盟台山市委主委朱健培，南海区教育局副局长焦玉君率 18 人调研组，赴



南海区第一职业技术学校开展职业教育专题调研，南海一职党委书记何江华及行政领导全程陪同。

调研以“深化产教融合，服务区域经济”为主题，调研组先实地考察学校重点专业实训基地。在智能制造、汽车维修、艺术设计等实训区域，详细了解先进设备教学应用与学生实操情况。南海一职近年来投入近2000万元建设实训基地，与多家企业深度合作，实现“教室与车间、学生与学徒、作品与产品”无缝对接。

座谈交流中，双方围绕职教发展展开深入探讨。南海一职分享“引企入校”“订单培养”等产教融合模式，台山调研组介绍“侨乡文化传承”“红木工艺”等特色专业建设经验，并提出两地可在专业共建、师资共享方面互补合作。同时，双方还就“双师型”教师短缺、学生职业素养培养等共性问题交换意见。

此次调研促进了区域间职教交流，双方达成建立常态化交流机制、共建共享实训资源等多项共识。未来，两地将持续深化合作，探索职教发展新路径，为区域产业转型升级培养更多高素质技术技能人才，助力粤港澳大湾区职业教育高质量发展。





图. 案例 5-2-1: 焦玉君副局长参观一职玉雕泥塑实训中心



图. 案例 5-2-2: 何江华书记向调研组介绍学生的剪纸、玉雕毕设作品

### 5.1.2 社会服务，助力企业高质量发展

2024-2025 学年，学校大力推行“1+X”试点工作，通过“1+X”试点工作，推行“三教”改革，把“新技术、新工艺、新方法”融入课堂，培养更多适合企业行业发展的技能人才。注意服务区域产业高端发展，试点引进的“1+X”职业技能等级证书都能对接区域数字化、智能化改造的需求。

同时，佛山市南海区第一职业技术学校秉承服务地方经济发展的宗旨，为社会人员提供 5 个培训项目及工种的职业培训和考证服务，与佛山市特种设备协会密切联系，共开展电梯机械安装与调整、电梯电气故障排除各类职业培训、考证服务 60 人次，累计开展社会服务 21 日，提升了学校服务社会的能力和社会影响力。

## 5.2 服务地方发展

### 5.2.1 锚定地方需求 赋能区域发展

佛山市南海区第一职业技术学校以“专业建链、人才兴区”为核心，构建四维服务体系，为区域发展提供职教支撑。

专业布局精准对接产业，汽车制造专业群绑定本地车企共建实训基地，更新新能源课程；省“双精准”示范专业模具制造，联合企业开发核心课程；新增增材制造专业填补 3D 打印人才缺口，幼保、财经专业服务第三产业，实现专业与产业无缝对接。

人才输送激活发展动能，通过现代学徒制、定向培养等渠道，每年为 160 余家本地企业输送千余名人才。模具专业毕业生占企

业核心岗位超 30%，汽修、电梯专业人才供不应求，岗位实习满意度连续三年 100%。教师团队下沉企业服务，其中，2025 年 3-7 月期间，学校模具专业教师在广东帝盟汽车配件有限公司跟岗，为企业精密加工优化工艺 7 项，解决工装夹具 3 项。南海一职锚定地方需求，赋能区域企业高质量发展贡献力量。



图 5.2.1-1：暑假下企业老师为企业产品生产优化加工工艺服务企业生产

### 案例 5-3 智能声乐考场，助力中职升学

随着广东省“职教高考”制度完善及综合高中改革推进，“教育综合基础（声乐）”成为中职生升学重要课程证书考试，通过率关乎升学前景。传统考试模式存在效率低、考生赴考不



便、临场发挥易受影响等问题。南海一职响应佛山提升职教服务地方发展能力的号召，承接考点工作，为学生升学与地方人才培养助力。



图. 案例 5-3-1：教育综合基础（声乐）考务会议

学校通过创新提升服务效能。一是高标准建设智能化考场，投入专项资金，按声乐表演要求，打造集吸音与智能录播系统的标准化考场，并引入电子抽题系统，简化入场候考流程，减少人为干预与考生焦虑。二是优化服务，从引导到备考各环节均设专人指引，设置安静舒适候考区并提供温水等便民服务，营造良好氛围。



图. 案例 5-3-2: 教育综合基础（声乐）考务室

创新服务成效显著。成为定点考场后，区域内考生通过率同比提升超 15%，考试效率提升约 30%，考生与家长“非常满意”评价达 98%。此举不仅帮助有志升学学子，为学前教育、艺术类专业考生奠定基础，也服务了佛山职教高考与综合高中改革。

未来，学校将深化考点服务智能化、人性化，计划将成功模式拓展至其他技能证书考核领域，形成“南海一职服务标准”，为佛山构建现代职教体系、服务学生多元成长提供支撑。



### 5.2.2 地方服务得认可，就业满意度高

学校服务地方发展的满意度得到社会认可。学校服务地方发展得到企业的高度肯定，对学校整体的满意度较高。2024 年用人单位对学校整体的满意度满意以上 27 人，2025 年用人单位对学校整体的满意度满意以上 33 人(见下表),满意度高达 94.3%。

表 5.2.2-1：学校近两年企业满意度数据

年度	调查单位数	非常满意	满意	一般满意	不满意
2024	30	27	3	0	0
2025	35	33	2	0	0

## 5.3 服务乡村振兴

### 5.3.1 落实“东西协作计划”，提质乡村振兴

借助东西部协作帮扶项目，学校助力从江职校跨越式发展。学校帮扶团队深耕教学提质与师生能力提升，成效显著。教学改革方面，荣获贵州省教学成果一等奖 1 项、广东省教学案例特等奖 1 项；教师专业发展领域，斩获班主任能力大赛省级二等奖 1 项，教学设计与展示省级一等奖 1 项、二等奖 1 项，州级一等奖 6 项、二等奖 6 项、三等奖 1 项；学生技能竞赛屡创佳绩，全国职业院校技能大赛获铜牌 1 项，省级竞赛一等奖 3 项、二等奖 1 项、优胜奖 3 项，州级竞赛一等奖 2 项、二等奖 5 项、三等奖 6 项，县级竞赛一等奖 2 项、二等奖 2 项、三等奖 1 项，充分彰显帮扶工作对学校办学质量的提升成效。

#### 案例 5-4 非遗+产业，南海助从江职校发展

在粤黔协作与“组团式”帮扶政策指引下，佛山市南海区第一职业技术学校复刻省奖“非遗+产业”双轨模式，助力从江县职业技术学校破局。

文化传承上，团队借鉴南海一职佛山剪纸经验推动“非遗进校园”：2025年4月成立醒狮社团，融合岭南非遗与侗族文化，学生携《雄狮贺新程》亮相河灯节等十余场活动；开设侗族刺绣社团，将传统技艺与现代设计结合开发文创，构建“文化传承+技能育人”路径。



图. 案例 5-4-1: 醒狮岭南非遗与侗族文化碰撞融合助乡村振兴

产业对接，激活乡村经济动能：产业赋能方面，团队协助建成电子商务实训室与黔从工坊，培育“助农主播”，职教周学生直播推介铁皮石斛等特产，单场成交 31 单，实现“课堂-市场”衔接；通过“一专业一企业”模式，与 10 家单位共建实践基地，匹配汽修、工业机器人等专业与乡村需求；“以赛促学”结硕果，师生获世界技能大赛现代农业赛道铜奖，实现国际赛事突破。



图. 案例 5-4-2: 2025 年从江职校学生技能竞赛荣获世界赛现代农机项目铜奖

德教互润，培育乡村振兴骨干：育人体系上，以南海一职特等奖案例《“德教互润·师生共促”》为蓝本，组建 60 余个特色社团。如今从江职校毕业生返乡就业率年均升 15%，彰显“组团式”帮扶服务乡村振兴的价值。





图. 案例 5-4-3: 南海一职副校长黎国玉在 2025 年广东省中职校长论坛暨职业教育高质量发展优秀案例交流会上作经验分享

### 5.3.2 志愿青春，校社联动出彩

学校团委积极组织学生参与青年志愿服务活动，弘扬中华民族优良传统，一年来，学校师生利用节假日等空余时间，积极报名参加各级各类志愿服务活动，跟地方各项特色活动紧密联系，展现一职志愿者的最佳精神面貌。党员同志积极参加属地志愿服务，比如协助村居派发宣传资料，入户登记等。

### 案例 5-5 文艺志愿 薪火相传

在团区委与学校党委的悉心指导下，学校团委积极作为，组建起一支充满活力与担当的文艺志愿者团队。团队成员们心怀热忱，精心排练具有岭南特色的节目。每一个动作、每一句



唱词，都倾注着他们的心血与汗水，力求将节目完美呈现。

2025年2月9日（正月十二），粤曲歌舞《狮山风正好》受邀亮相本地拥有400多年历史的民俗活动“松岗狮会”。志愿者演员翩翩起舞，悠扬的粤曲旋律与灵动的舞蹈动作相得益彰，现场约3000名市民沉浸其中，掌声雷动。

2月23日（正月廿六），节目又登上广东非遗“官窑生菜会”的舞台，与省市著名主持人同台演出。志愿者演员用精彩的表演征服了约7000名现场观众，区领导也出席了本次活动，给予高度评价。

学校文艺志愿活动，不仅为民俗活动增添了绚丽色彩，更在传承非遗的道路上迈出了坚实步伐，为“百千万工程”注入了青春活力。



图. 案例 5-5-1: 文艺志愿团队与松岗本土粤剧名家合作节目《狮山风正好》



图. 案例 5-5-2: 南海一职文艺志愿团队在节目《狮山风正好》亮相

## 5.4 具有地域特色的服务

### 5.4.1 打造特色实践育人平台，弘扬本土民族文化

学校深耕地域文化传承，以特色活动为载体打造实践育人平台，组织师生深度参与本土民俗服务。在 2024 年 11 月佛山秋色巡游活动中，师生团队精心编排《佛山美食庆丰登》”和《岭南记忆国潮涌动》的巡游节目，历经两个月专项排练，以灵动表演展现传统民俗的现代活力，获市民广泛好评。2025 年正月，组织学生参与狮山官窑生菜会非遗实践，在教师指导下学习传统生菜包制作技艺以及参加文艺演出，协助开展民俗讲解、慈善义卖等服务，向市民传递“生财祈福”的文化寓意，助力这一省级非遗活动焕新活力。

### 案例 5-6 校地协同游秋色 一职师生传文脉

佛山秋色巡游作为国家级非遗民俗盛会，2024 年由广东省文化和旅游厅、佛山市人民政府联合主办，在祖庙历史文化街区与西樵山风景区铺 8 公里路线，近 70 个节目精彩上演。响应地方文化传承号召，南海一职以“传承岭南文化+地域特色服务”为核心，校地联动组织师生参与，既助力地方文化传播，也为学生搭建专业实践平台。

为保障活动成效，学校获得校内外领导全力支持，组建专项团队，安排专业教师全程指导。筛选 50 余名师生打造《佛山美食庆丰登》《岭南记忆 国潮涌动》两大节目：前者精准还原佛山美食，制作仿真工艺道具；后者融合传统与国潮元素，精心设计舞蹈与舞台。同时建立高效沟通机制，实时对接导演组，根据建议优化节目，确保契合巡游要求。

活动中，两个节目获各界高度赞誉：导演组肯定其演绎岭南文化精髓，佛山新闻发布视频点赞演员“治愈笑容”，显著提升学校知名度。参与学生专业技能与文化素养双提升，85% 表示对岭南文化认知加深。该校“校地协同传承”模式极具示范价值，为职业教育与地方文化深度融合提供了可行路径。





图. 案例 5-6-1: 南海一职师生在 2024 年秋色巡游表演现场



图. 案例 5-6-2: 南海一职 2024 年秋色巡游参演师生在祖庙内大合照

### 案例 5-7 湾区共音韵，粤港同育才

佛山市南海区第一职业技术学校音乐教师叶竞熙，曾 3 次获评“广东省优秀音乐家”（省内音乐界最权威的音乐荣誉之一），被区教育发展研究中心聘为南海区教师合唱团副团长，培养的学生节目多次获得国家级和省级奖项。

2025 年 1 月 13 日至 15 日，应香港嘉诺撒小学孙福晋校长邀请，叶竞熙老师赴港开展粤语合唱深度交流。活动以“大湾区音乐教育协同发展”为主题，开展了 3 项核心工作：在香港嘉诺撒小学举办“粤港澳大湾区粤语合唱教学经验分享——以佛山为例”专题讲座，吸引学校教师和学生积极参与；与香港中文大学合唱团交流粤语合唱心得；参观香港故宫文化博物馆等文化地标，深化文化认同。

本次交流，推动了两地音乐教学互鉴。活动后，叶老师与孙校长详细探讨，促成了该小学所在的黄大仙区重新组建少儿合唱团的重要事宜，叶老师凭借专业影响力，促成南海一职与香港中小学建立长期合作机制，开展年度互访交流活动。

叶竞熙老师的个人荣誉与专业影响力为交流活动注入权威性，其教学方法的示范推广价值显著，成为本地中职学校对外交流的标杆范例。





图. 案例 5-7-1: 叶竞熙老师在香港嘉诺撒小学交流, 接受孙福晋校长颁发的《铭谢状》



图. 案例 5-7-2: 叶竞熙老师在香港中文大学和合唱团进行交流, 并跟合唱团成员合影留念

#### 5.4.2 深化值周班特色服务项目，打造全方位服务体系

学校官窑校区持续深化值周班特色服务项目，以“劳动育人、服务赋能”为核心，建立常态化校园服务机制。每周统筹安排一个班级，在教师指导下开展全场景服务工作，形成“全员参与、全程覆盖、全方位服务”的育人格局。值周班级提前接受岗前培训，明确岗位职责，细分文明礼仪、校园运维、教学辅助等专项岗位：清晨在校门口迎接师生，以文明问候传递校园温情；日间负责教学楼、操场、食堂等区域的卫生保洁、秩序维护，及时响应师生需求；协助行政部门开展物资分发、活动筹备等辅助工作，保障校园日常运转高效有序。项目实施中，学生从“被服务者”转变为“校园共建者”，在实践中锤炼责任担当与团队协作能力，同时以专业服务为校园注入文明活力，实现“服务他人、锤炼自我”的双向成长，成为学校践行劳动教育、培育服务精神的特色载体。

### 6. 文化传承与创新

#### 6.1 传承工匠精神

##### 6.1.1 组织开展校园学生技能节活动

为深入贯彻“厚德强技、树本有为”的办学理念，切实培养学生扎实的专业技能，有效促进学生成长成才，并为学生提供充分展示自我的平台，学校定于5月举办学生技能节。本次活动以在校学生为主体，紧紧围绕“一技成，天下行；匠心聚，百业兴”等主题，由教务处、教研处积极组织、周密筹备、精心策划。各

参赛学生认真备赛，凭借娴熟的技能和顽强的拼搏精神，勇于突破、争创佳绩。

松岗校区成功举办剪纸竞赛，特邀广东省非物质文化遗产传承人、佛山剪纸大师饶宝莲开展佛山剪纸专题讲座并进行作品点评。饶大师现场展示剪纸技艺，并将作品赠予师生观摩学习。通过深度融合佛山剪纸这一地方文化传统，为平面设计专业开辟了一条具有鲜明特色的专业发展路径，融入新工艺与新艺术形式，不断丰富专业内涵，拓展新的职业技能方向。

官窑校区模具、汽修、增材、艺术四个专业积极开展校内技能竞赛。其中，新能源汽车检测与维修技能竞赛、SW/UG 建模竞赛等作为“未来工匠启航赛”，吸引了在校学生与企业职工同台竞技。通过企业员工与师生共同参与，既让学生清晰认知自身所学，也使教师及时发现并改进教学中存在的不足，从而达到以赛促教、以赛促学，持续提升教学质量的目的。

幼儿保育专业立足挖掘学生潜能、展示专业学习成果，组织开展声乐（艺术歌曲演唱）、语言（讲故事）、美工（简笔画）等多项竞赛，切实增强学生学习兴趣，提升专业技能与就业竞争力。在“故事王”大赛中，学生通过讲述一个个生动有趣、角色鲜明的故事，赢得了评委的一致好评。

#### 6.1.2 深入推进能工巧匠进校园活动

习近平总书记指出：“时代发展需要大国工匠；迈向新征程，需要大力弘扬工匠精神”，并强调“要扎实做好非物质文化遗产

的系统性保护”。立足这一时代要求，学校计算机平面设计专业在打造专业特色过程中，积极探索佛山本土文化与专业课程的深度融合，将剪纸、木版年画、陶艺等传统非遗元素创新融入现代视觉设计实践，推动传统文化艺术在当代设计中展现时代风采、焕发新生机。

过去一年，在学校领导的统筹指导与大力支持下，计算机平面设计专业与饶宝莲佛山剪纸工作室深化校企合作，持续探索国家级非物质文化遗产“佛山剪纸”的课堂融入路径。通过课程内容共建、实践项目共育、教学资源共研等多元举措，既夯实了学生专业技能，又推动了非遗文化的活态传承，取得了显著的教学成效与文化传播成果。

### **案例 6-1 以赛砺匠技，用心传匠魂**

——南海区“以赛带训”系列赛事电梯专业技能竞赛

为深入贯彻践行“以赛带训”人才引育理念，佛山市南海区第一职业技术学校于2025年5月21日成功举办“秦跃鑫杯”电梯专业学生技能竞赛。



图. 案例 6-1-1: 曾晓平副校长在电梯专业竞赛现场指导工作

南海一职电梯专业自开设以来，一直重视与行业企业深度合作，将企业真实工作场景、岗位标准等融入到常规教学与技能竞赛中。本次竞赛作为承接南海区“数字南海 工匠摇篮”系列赛事精神的具体实践，旨在通过技能比拼激发学生专业热情，弘扬工匠精神，为区域产业转型升级培育高素质技术技能人才。





图. 案例 6-1-2: 电机控制线路装调项目竞赛现场



图. 案例 6-1-3: 电子产品装配与调试项目竞赛现场

本次赛事冠名企业派出资深工程师，全程参与赛项开发筹备工作，确保竞赛内容与行业前沿技术同步。竞赛设置涵盖电

梯、电力拖动、电子等专业实操项目，要求学生在完成基础操作的同时，又要在精度、效率及创新解决方案上展现专业素养。例如，机械安装项目中特别增设“精度微调”环节，要求学生将门挂板限位轮与门导轨的间隙控制在 0.5mm 以内，以此锤炼学生精益求精的工匠精神。通过“赛场即职场”的情境设计，将工匠精神融入育人全流程，以赛促学，以赛促教。

## 6.2 传承红色基因

### 6.2.1 抓好青少年红色教育，革命薪火世代传

学校深耕红色基因传承，构建“沉浸式体验+多元化学习”的育人体系，推动红色教育走深走实。以重要节点为契机，组织开展“传承红色经典 共谱时代华章”主题红歌活动，各班级通过合唱、联唱等形式演绎《没有共产党就没有新中国》等经典曲目，在激昂旋律中厚植爱国情怀，活动覆盖全体师生，获广泛好评。依托本土红色资源，分批组织师生赴中共南海县委旧址开展研学实践，参观革命斗争史展览馆，聆听大沥战斗、农民运动等本土革命故事，此外，常态化开展红色文化学习活动，通过红色主题班会、革命故事分享会、党史知识竞赛等形式，邀请退役军人志愿者讲述本土革命事迹，引导学生撰写感悟心得，将红色精神内化于心。系列活动实现了红色教育与思政教学的深度融合，有效提升了学生的家国情怀与责任担当，让红色基因在校园中代代相传。

## 案例 6-2 红色基因薪火传 5D 研学育新人

为落实中共中央、国务院印发《深化新时代教育评价改革总体方案》中“强化红色基因传承”要求，南海区第一职业技术学校于 2025 年 5 月 8 日开展“重温长征岁月+探寻岭南革命文化”双主题 5D 研学活动，1200 名师生参与。

活动以“红色元素浸润+精神培育”为核心。长征主题通过 5D 技术还原湘江战役、爬雪山等场景，结合“阿良寻父”主线故事，融入“艰苦奋斗、团结协作”的长征精神教育；岭南主题聚焦开平碉楼、丹霞山等革命遗址，通过球幕电影与实地探访，挖掘“敢为人先、保家卫国”的岭南革命文化内涵。活动摒弃传统观影细节描述，突出“红色故事+精神内核”双线融合。

活动成效显著，学生长征知识测试平均分从 72 分提升至 89 分，岭南革命文化认知度提高 30%，98% 学生表示“更能理解红色精神现实意义”。班级日常行为规范评分提升 15%，形成“红色+本土”双主题教育成果库，包含学生创作的长征路线图、革命文化手账等 200 余件作品。该模式为学校红色教育提供了“技术赋能、精神育人”的示范样本。





图. 案例 6-2-1: 艺教部 24 幼保 3 班学生在 2025 年春季研学实践活动中的合照



图. 案例 6-2-2: 综合部 23 物流 2 班学生在 2025 年春季研学实践活动中的合照

### 6.2.2 赓续红色血脉，打造优质党员队伍

学校始终坚守“为党育人、为国育才”初心使命，以严密的组织制度体系夯实党建工作基础。目前学校下设 4 个党支部，含 3 个在职党支部、1 个退休党支部，共有党员 103 人（在职党员 80 人、退休党员 23 人），形成覆盖教学、管理、退休群体的党建工作网络。

学校党委以“学深悟透党的创新理论”为核心，分层分类推进师生思想政治建设，推动党的精神落地生根。

聚焦重要精神传达：第一时间组织全校师生收听收看党的二十大开幕会，通过党委班子带头讲、支部书记专题讲、党员教师深入讲的“三级宣讲”模式，在各党支部、各专业部开展 20 余



场党的二十大精神、二十届历次中央全会精神宣讲会，覆盖师生超 3000 人次，确保大会精神入脑入心。

规范理论学习机制：严格执行党委会、支委会“第一议题”制度，依托“三会一课”、主题党日、专题研讨等载体，推动党支部制定年度学习计划，明确“每月集中学习 1 次、每季度专题研讨 1 次、每年党员自学不少于 30 学时”的学习要求。通过“集中学习+个人自学”“文件通读+案例解读”相结合的方式，引导全体党员用习近平新时代中国特色社会主义思想武装头脑，全年累计开展理论学习活动 48 场。

深化作风建设教育：常态化开展中央八项规定精神学习教育，通过观看警示教育片、参观廉政教育基地、签订廉洁从教承诺书等形式，强化党员教师纪律意识，全年组织作风建设专题活动 6 场，覆盖全体党员及中层以上干部。



图 6.2.2-1: 常态化开展中央八项规定精神学习教育

### 案例 6-3 红歌嘹亮颂党恩，师生同心铸魂育人

学校举办“同心共筑职教梦，青春礼赞颂华章”师生红歌比赛，通过红色艺术活动深化思政教育，全校师生以歌传情、以诗明志，献礼建党 104 周年、新中国成立 76 周年，展现新时代职教人的精神风貌。

本次比赛组织了全校 43 个班级、100 余名教师组成 40 余支合唱队，演绎《强军战歌》《我和我的祖国》等经典红歌。比赛中融入朗诵、舞蹈等元素，如商贸部教师以《青春中国》诗朗诵开场，学生团队则以铿锵有力的青春之声诠释守护家园的使命担当。各班级赛前开展“红歌背后的党史”主题班会，

挖掘歌曲历史背景，深化教育内涵。师生们用嘹亮动听的歌声重温了红色历史，进一步感受到了革命先辈们对共产主义事业的崇高信仰和不懈追求，表达了学子们热爱党和祖国的情怀，更展现出了昂扬勇攀登、青春心向党的精神面貌。

师生红歌比赛已经成为学校一张亮丽的名片，每年定期组织举办。活动覆盖 2000 余名师生，形成“以赛促学、以文化人”的红色教育机制。



图. 案例 6-3-1：2025 年南海一职师生歌咏比赛

## 6.3 传承优秀传统文化

### 6.3.1 非遗薪火润职教 匠心传承育新苗

学校持续深化非遗文化与专业教学的融合实践，与广东剪纸非遗传承人饶宝莲大师及其团队达成深度合作，于 2024 年 9 月正式建成并启用校内“饶宝莲剪纸大师工作室”。工作室的落地

不仅为师生搭建了沉浸式学习传统工艺的优质平台，更标志着学校产教融合迈入新阶段。同时，学校正式聘请饶宝莲大师担任南海一职计算机平面设计专业建设及教学指导委员会副主任，大师将多年深耕剪纸艺术的实践经验与审美积淀融入教学指导，推动教学模式向“文化+设计+实践”转型。在日常教学中，学生们在习得现代设计软件操作技能的同时，通过大师亲授的剪纸技艺、纹样设计理念，深度领悟传统工艺“精雕细琢、精益求精”的匠心精髓，实现传统美学与现代设计的有机融合。

依托这一优质合作平台，学生们的创作成果频频亮眼。在职业教育活动周成果展示中，融合剪纸元素与现代设计风格的作品吸引了各界嘉宾的广泛关注与赞誉；由计算机平面设计专业师生团队精心打造的巨幅海报《灵蛇献福》，更是将非遗传承与文化创新推向新高潮。作品巧妙萃取生肖蛇的灵动意象，融入馆藏文物中的传统“福”字纹样，同时嵌入地方地标建筑元素，以现代视觉语言全新诠释“福泽绵长”的传统美好寓意，既保留了剪纸艺术的细腻质感，又彰显了当代设计的时尚活力。目前，该作品已在南海区博物馆正式展出，成为市民争相打卡的文化热点，不仅展现了学校职教改革的丰硕成果，更让非遗文化在新时代焕发出更强的生命力与传播力。





图 6.3.1-1: “饶宝莲剪纸大师工作室”启用揭牌仪式



图 6.3.1-2: 学生专注学习剪纸技术

#### 案例 6-4 感受泥塑魅力，传承非遗文化

在 2025 年职业教育活动周期间，南海区第一职业技术学校以佛山“陶艺之乡”深厚底蕴为依托，围绕艺术设计与制作专业特色，开展“感受泥塑魅力，传承非遗文化”主题活动，实现非遗文化与职业教育深度融合。

学校的泥塑教学采用“大师引领+实践创作+技能竞赛”模式。学校特邀佛山市陶瓷艺术家协会理事、陶艺大师何博恒开展专题讲座，从陶艺技法传承到文化内涵解读，为学生搭建专业认知桥梁。讲座后，学生依托校内完善的实训设备（含泥塑拉坯机等），全程参与泥料制备、塑形拉坯、釉料调配等完整陶艺流程，将理论知识转化为实践技能。同时，活动同步举办陶艺技能竞赛，专家现场点评指导，帮助学生精准提升技艺，深刻领悟工匠精神。

此次活动成效显著，学生创作的陶艺作品兼具艺术性与文化性，其中邹汝乐同学的作品《雏鹰展翅》曾获 2024 年佛山市第三届学生陶艺展示活动特等奖。活动还吸引市、区领导观展并获肯定，其“引入本土非遗与工匠资源进课堂”的做法，既提升了学生的审美能力与文化认同感，也为培养兼具非遗传承意识与专业技能的高素质劳动者奠定了坚实基础。





图. 案例 6-4-1: 学生泥塑课程



图. 案例 6-4-2: 陶艺大师现场进行泥塑展示

### 6.3.2 开设“佛山剪纸”课程，推进特色课程建设

邀请佛山剪纸非遗传承人饶宝莲大师及工作室成员李丹巧老师担任行业专家兼校外兼职教师，为学生系统授课。课程内容涵盖传统剪纸技法、剪纸文创工艺及剪纸元素在现代设计中的应用，使学生深刻感受剪纸艺术魅力，接受传统美学与工匠精神的熏陶，教学效果显著。



图 6.3.2-1：国家级非遗传承人饶宝莲大师向师生展示高超剪纸手艺

在职业教育活动周启动仪式上，学校平面设计专业与首饰设计与制作专业参与动态展示。平面设计作品紧扣“佛山非遗剪纸”传统文化主题，从艺术性、文化性、实用性、时尚性等多维度进行创作，呈现出一批极具创意与文化生命力的延展型文创产品。



艺术专业作品依托佛山石湾陶瓷产业基地，科学设置泥塑实训项目，积极传承陶艺技法，大力传播石湾陶文化。展出期间吸引了大量观众驻足，并得到市、区领导的充分肯定。



图 6.3.2-2：领导高度评价平面和艺术专业的展示作品

## 7. 发展保障

### 7.1 国家政策落实

7.1.1 严格落实《教育强国建设规划纲要（2024-2035）》要求学校高度重视国家职业教育大政方针的学习贯彻，将习近平总书记关于教育的重要论述及全国职业教育大会精神作为根本遵循，全年组织党委中心组专题学习、全体教职工政治理论学习及各支部“三会一课”累计 20 余次，深入研讨《教育强国建设规划纲要（2024-2035）》等政策文件，确保国家意志与学校发展同频共振。

以强化理论武装为根基，紧扣“加快建设现代职业教育体系，培养大国工匠、能工巧匠、高技能人才”的核心任务。主动对接粤港澳大湾区经济社会发展需求，大力弘扬南海精神，抢抓发展新机遇，锚定更高办学水平与更优育人质量，持续提升服务南海区域经济发展的核心能力，着力培养兼具创新意识与初步创业能力的高素质复合型技能人才。

学校多措并举建强师资队伍，组建适应时代发展与人才培养需求的高水平“双师型”教师团队（截至 2024-2025 学年，“双师型”教师总数达 61 人，占专业教师总数的 61.62%，其中高级“双师型”教师 19 人），为学校卓越发展提供核心支撑；深化政校行企协同育人，推动建设一批具有辐射引领作用的高水平专业化产教融合实训基地，筑牢实践育人根基。通过深化产教融合，推动校企在人才培养、技术创新、就业创业、社会服务、文化传

承等领域开展深度合作，凝练形成可示范、可推广的协同育人经验与模式。

在此基础上，重点促进汽车制造维修（模具、汽修）、财经商贸（电商、物流、会计、平面设计）、婴幼儿教育（幼儿保育）三大专业群实现高质量发展，同时打造珠宝玉石加工与营销、电梯安装与维修保养两大特色专业的品牌影响力，力争到 2026 年建成支撑南海发展、彰显佛山特色的广东省高水平中职学校和专业群。

### 案例 7-1 抓政策培训 促教育发展

为落实上级政策要求，筑牢教育高质量发展根基，南海一职统筹开展党建治理、职业教育、教学规范等领域政策培训，推动教师素养与办学质量双提升。

党建治理方面，聚焦党组织领导的校长负责制，校党委以“专题讲座+案例研讨+分组交流”形式组织培训，全校 174 名教师全员参训，结业率 98%。教师结合岗位撰写研修心得，得到市教育局继续教育部门的口头表扬，党对学校的领导进一步强化，党政职责更加清晰，党建与办学治校融合度显著增强。

职教改革领域，紧扣全国职业教育大会精神，策划“产教融合、校企合作”专题研讨，邀请企业代表与专家参与，达成合作意向 6 项，确定共建实训基地 3 个，为培养技能型人才奠定基础。

教学规范上，组织全体教师积极参与寒暑假研修课题：围

绕弘扬教育家精神、数字素养提升等教师发展需求，提供优质课程资源等线上培训课程研修，助力教师更新教学理念，课堂教学学生满意度提升 25%。

系列培训有效提升了教师思想政治建设与业务能力，有力推动“党建带团（队）建、促德育”工作机制落地。下一步，学校将持续深化培训成果，总结优秀经验，以常态化政策培训推动学校各项事业稳步前行。



图. 案例 7-1-1：南海一职 2024 年教师继续教育完成情况统计截图

7.2.2 落实党的二十大报告“高质量发展”相关战略

学校积极落实党的二十大报告关于“高质量发展”和“推进城乡融合和区域协调发展”的战略部署、《中共广东省委关于实施“百县千镇万村高质量发展工程”促进城乡区域协调发展的决定》，专业布局精准对接地方需求，落实产业升级适配政策，依托“百县千镇万村高质量发展工程”，深化产教协同，新增合作企业 4 家，聘请企业兼职教师 6 人，教师企业实践年均时长超 80 课时。

建立政策落实督查机制，定期对照质量年报指标自查，针对普职融通、技能培养等政策要求优化实施方案，积极与合作企业



沟通落实合作项目的完成进度等。故此今年在产业技能人才培养提升工作能完成率达 100%。



图 7.2.2-1：2024 年佛山市电梯安装维修职工技能竞赛

### 7.3 学校治理

学校全面贯彻党和国家教育方针，严格落实《中华人民共和国职业教育法》，以深化教学改革为抓手，坚持依法治校、规范办学。

学校以章程为核心，持续健全目标管理、绩效管理与科学民主决策机制，系统修订并完善了教学、学生、后勤、安全及专业动态调整等 30 余项管理制度，着力推进管理队伍建设与管理信息化建设，构建了系统完备、科学规范、运行有效的内部治理制度体系。

#### 7.3.1 加强体制机制建设

学校深入学习贯彻党组织领导下的校长负责制，党委班子通过调研教师对重大事项决策范围的意见，结合上级文件要求与学校实际，召开专题会议明确校党委会议事规则，形成了“党委领导、校长负责、教授治学、民主管理”的治理架构。将干部选拔、教师招聘、经费预算、专业设置、评先评优等重大事项全部纳入党委会集体决策范围，本学年共审议重大事项 15 项，严格执行教师编制管理制度（学校现有在岗编制内专任教师 203 人，占教职员工总数的 68.35%）。

同时，健全校长办公会议事制度，进一步完善学校自主办学权责体系，明确了行政议事、执行和落实的规范流程。在专业层面，建立了“市场需求调研—可行性论证—校内审议—动态优化”的专业设置与调整机制，本学年根据区域产业需求新增 1 个专业，停招 1 个专业，确保了专业布局与产业发展的适配性。通过系统性的体制机制建设，为学校科学发展、和谐发展提供了坚实的制度保障。

### 7.3.2 教学管理

教学管理是学校管理的重要环节。教学管理可以协调、规范、监控和评价教学活动，使教育教学活动有序开展，进而提高教师和教育学生的教育教学效果；高效的教学管理是推动教育教学创新的重要保障。

一是规范课堂教学管理，确保教学质量与进度双落实。

课前，教学部门组织制定统一教学大纲与进度表，明确单元

目标、课时任务及评价标准；要求教师结合学情撰写详案，融入分层设计与互动环节，教研组提前审核备课质量。课中，明确师生行为规范，推行“教师主导 + 学生主体”模式，通过随机提问、小组合作等保持学生专注；管理者随机巡课，聚焦教学目标达成度与进度适配性，实时反馈调整。课后，建立“学情反馈 + 进度核查”机制：通过作业批改、课堂小测掌握学生吸收情况，滞后班级由教研组制定补学方案；教研会同步进度，共性问题集体研讨，个性化问题精准指导。

## 二是落实教学评估，提高教学质量

教学评估能鉴定学校教学工作的质量和水平，诊断学校教学工作存在的问题并提出改进建议。学校通过多种方式进行开展教学评估工作，更全面地了解学校的教学水平情况。每学期召开一至两次的学生座谈会（见下图），参与座谈会的有班干部代表、科代表、学生代表，了解学生对教学的真实感受和需求，并且促进师生之间的沟通 and 交流。每学期期中，发布一次网上调查问卷，收集学生对课程设置、教学方法等方面的意见和建议，了解教师的教學情况。每学期期末，借助学校智慧教务平台的教学评价评测系统，向所有学生发布教学评价，所有学生均对所学的科目进行全面的教學评价，并自动生成各教师的个人评价报告，帮助教师全面、客观地了解自己的教学工作表现，提升教学水平，学校可以通过这些报告，了解教师的教学能力和成果，做出更公正、更合理的决策。本年度共有教师 395 人次参与教学评价，共有

32065 学生人次进行教学评价。



图 7.3.2-1: 教务处组织学生代表召开期中教学座谈会

### 7.3.3 财务管理

学校财务管理秉持“规范、高效、透明”的原则，致力于为教育教学中心工作提供坚实保障。学校严格执行全面预算管理，优化支出结构，确保资金优先用于教学改革、实训条件改善及师资队伍建设等关键领域，有效提升了资金使用效益。通过健全内控制度，强化对预算执行、政府采购及专项资金的全程监督与审计，切实防范了财务风险，保障了资金与资产安全。同时，学校坚持财务信息公开，通过教代会等渠道定期公示，主动接受监督，营造了风清气正的财务管理环境。





图 7.3.3-1：学校招投标小组日常投标工作

#### 7.3.4 后勤管理

后勤管理以“服务师生、保障教学”为根本宗旨，深入推进精细化管理。学校着力夯实基础服务，完善校舍设施日常巡检与快速维修机制，强化食堂食品安全全流程监管，不断提升餐饮服务质量与校园环境卫生水平。同时，学校将安全置于首位，通过定期开展消防、用电、校舍等安全隐患排查与应急演练，筑牢校园安全防线。此外，积极推动绿色校园建设，加强节能宣传与管理，优化校园环境，充分发挥了环境育人与服务育人的双重功能，为学校高质量发展提供了可靠的后勤支持。



图 7.3.4-1：学校后勤日常工作会议



图 7.3.4-2：学校雨污工程验收现场

### 7.3.5 安全管理

学校坚守“预防为主、防治结合”原则，全面推进安全管理工作落地。建立健全校园安全管理应急预案体系，完善部门联动机制、风险预警机制和应急处置机制；持续升级校园安防系统，筑牢人防、物防、技防“三位一体”防护网；实行“日常巡查+

重要时期专项排查”模式，在开学前、节假日前后等关键节点开展专项检查，重点覆盖教学楼、宿舍、食堂等校园建筑，及消防设施、安防系统（监控、门禁）、水电燃气设施、体育器材等硬件，建立隐患台账，确保问题及时整改清零。深化安全教育，通过主题班会、国旗下讲话、专题讲座、模拟演练等形式，开展交通安全、消防安全、防溺水等专题教育，提升师生安全意识与应急能力；严格把控食堂食材采购、加工全流程，落实领导陪餐制度，保障校园食品安全，全力维护校园安全稳定。



图 7.3.5-1：消防疏散演练

### 7.3.6 科研管理

学校紧扣教育强国建设战略部署，深化“科研先导，专业兴校，名师强校”发展路径，以职普融通、产教融合、科教融汇为核心导向，聚焦高素质“双师型”教师队伍建设，营造“政行企校研”多维联动的教研氛围，打造结构化教师教学创新团队，推



动教育教学改革与产业需求深度适配，为培养大国工匠、能工巧匠筑牢师资根基。

围绕立德树人根本问题，学校深化职教特色“大思政课”建设与“课程思政”协同育人机制研究；聚焦市域产教联合体、行业产教融合共同体建设，探索校企协同育人新范式；加强高技能人才培养模式、职普融通实施路径等关键领域研究，形成一批可推广、可复制的实践成果，支撑学校高质量发展。



图 7.3.6-1：学校教学教研工作会议

## 7.4 质量保证体系建设

### 7.4.1 构建质量监测体系，保障职教优质发展

为实现教学质量的持续优化与提升，学校构建覆盖教学全链



条的质量监控与评价体系，贯穿人才培养方案制定、教学实施推进、教学效果评估等关键环节，确保各环节闭环管控、有效落地。

依据中等职业教育人才培养定位、学科专业特点、教学目标要求及学生发展需求，学校制定科学规范、实用可行的教学质量标准与评价指标体系。指标涵盖人才培养方案合理性、课程设置适配性、教学实施规范性、教学效果有效性等核心维度，为客观精准评估教学全过程提供统一依据。

建立多元化教学质量监控机制，通过定期听课评课、学生评教、教师互评、期中期末教学常规专项检查、教学督导常态化反馈等多种方式，全面捕捉教学实施中的问题与不足。同时建立监控结果定期诊改机制，对发现的问题分类梳理、靶向施策，推动教学质量持续迭代升级。

坚持评估方式的多样性与科学性，定期开展课程综合评估。评估内容聚焦教学态度、教学内容适配性、教学方法创新性、教学效果达成度等关键要素，全面掌握教师教学水平、工作投入度及学生知识技能掌握情况，为教学策略优化、教学方法改进提供数据支撑。

#### 7.4.2 完善人才培养质量评价体系，喜获三方考核佳绩

通过开展第三方评价考核，学校不断完善人才培养质量评价机制，评价体系贯穿“课前 - 课中 - 课后 - 岗位”全流程，既精准检验专业建设成效与人才培养水平，又充分发挥行业企业、用人单位在人才培养各环节的主导作用，有效提升人才培养与市

场需求的契合度。

1. 课前评价精准定位学习起点以学情诊断为核心。通过学习通等平台发布前置测试（含基础理论、技能认知）、问卷调查，结合学生过往学习档案，明确知识薄弱点与技能基础。

2. 课中评价聚焦过程性技能提升。采用“实时反馈+动态评估”模式，通过课堂提问、技能实操展示、小组任务表现、案例分析汇报等方式，记录学生参与度与即时掌握情况。融入 AI 技术辅助评价，通过技能操作视频 AI 分析、虚拟仿真实训数据追踪等技术手段，精准判断学生操作规范性、问题解决能力，及时调整教学节奏。

3. 课后评价巩固学习效果、复盘提升。结合作业完成质量（含理论作业、技能实训报告）、知识点复盘测验、项目成果展示，综合教师评价、学生互评、学生自评，全面复盘学习成效。

4. 岗位胜任力评价对接职业核心需求围绕岗位必备的专业技能、职业素养、协作能力等核心要素，构建量化评价指标。通过技能达标测试、模拟岗位实操、职业资格证书考取情况、行业技能竞赛表现等，综合评定学生岗位适配能力，确保评价与职业标准无缝对接。

通过上述系列举措，依托校企合作、产教融合的深度推进，学校学生在佛山市、南海区第三方评价考核中取得了显著成绩，人才培养质量得到不断提高。在佛山市 2024 年中等职业学校学生技能第三方评价中，学校幼儿保育专业 62 人参加评价，通过

人数 58 人，通过率 93.55%，通过率佛山市排名第一。在南海区 2024 年职业教育人才培养第三方考核“匠”人竞赛之电商技能比赛中，学校参赛学生平均分、一等奖获奖人数、二等奖获奖人数、总获奖人数等均位居南海区第一名（见下表）。

表 7.4.2-1：学生参加佛山市南海区 2024 年第三方考核“匠”人竞赛之电商技能比赛

成绩				
项目	平均分	一等奖人数	二等奖人数	总获奖人数
竞赛成绩	84.75	2	5	8
南海区排名	1	1	1	1

7.5 经费投入

7.5.1 学校经费落实情况

上级教育部门出台职业学校生均财政拨款标准和生均预算内公用经费标准，按时足额拨付并逐步提高。2024 年度学校资产数额达到 8005.1 万元。2024 年全年经费收入为 10016010 元。年生均财政拨款为 3130 元。本年有 31 名学生接受国家助学金资助，合计金额 54650 元。

学校建立了健全的财务和资产管理制度，资金的收入和支出严格按照学校财务管理制度和上级的财务制度执行，在专项资金管理上，学校明确专项资金来源、使用范围、开支标准，审批人员、权限、流程，明确了相关人员的责任，按要求、按预算、按程序管理好项目资金。政策性经费、生均拨款、项目投入经费能及时到位，严格执行财务制度，保证了财务、资产管理制度的健全、规范及执行的有效性。严格落实“南海一职内控管理制度”，使学校各项经费在制度下，科学、阳光、合规中运作。

本年度学校财务管理严格执行财务法规，落实财务内控管理制度，规范设立总账、现金出纳会计账，成立由主要负责人、主管副校长、主管会计及工会财务小组和党委纪检成员组成的财务工作小组，所有物资采购及支出一律实行先申报、后实施的运行制度。财务运行做到用款有计划，收支有标准，分析有资料，监督有要求。在财务管理内部实行“统一领导，分级管理，集中核算，项目控制”的财务管理体制，制定学校预算编制业务规范和学校招标采购管理制度，规范操作流程，加强内控制度管理，提高资金绩效水平。学校财务工作定期进行校务、财务公开，接受全体教职员工监督。

#### 7.5.2 学生资助情况

根据教育部《中等职业学校免学费补助资金管理办法》，以及《佛山市财政局等部门关于扩大中等教育免学费政策范围，进一步完善国家助学金制度的实施意见》文件精神，学校资助部门制定了《佛山市南海区第一职业技术学校中职免学费和国家助学金管理实施办法》、《佛山市南海区第一职业技术学校中职资助资金财务管理制度》，向家长发出《资助一封信》，按要求在省和国家资助系统申报，并汇总数据向上级申请相关经费。



表 7.5.2-1：2024-2025 学年秋季学期国家助学金受助统计表

受助人人数				受助人 次 (月次)	资助 金额 (元)	享受国家助学金分 类	
合计	一年级 ( 24 秋 )	二年级 ( 23 秋 )	三年级 ( 22 级 )			家庭经 济困难	残疾学 生
19	7	12	0	95	19,000	16	3

表 7.5.2-2：2024-2025 学年春季学期国家助学金受助统计表

受助人人数				受助人 人次 (月次)	资助 金额 (元)	享受国家助学金分 类	
合计	一年级 ( 24 级 )	二年级 ( 23 级 )	三年级 ( 22 级 )			家庭经 济困难	残疾学 生
31	9	10	12	155	35,650	28	3

2024 学年下半年助学金资助人数大幅度增加，是因为国家资助从 2025 年 1 月起，受助学生从原来的一、二年级增加了三年级，实现在校生全覆盖。

表 7.5.2-3：2024-2025 学年秋季学期中职免学费受助资金需求表

受助分类	受助人人数				受助人 人次 (月次)	资助金额 (元)
	小计	一年级 受助人人数	二年级 受助人人数	三年级 受助人人数		
普通理科 免费生	1804	488	654	662	9020	3310340
普通文科 免费生	1374	501	384	489	6870	2177790
残疾学生	4	2	1	1	20	8000
合计	3182	991	1039	1152	15910	5496130

表 7.5.2-4：2024-2025 学年春季学期中职免学费受助资金需求表

受助分类	受助人人数				受助人次数 (月次)	资助金额 (元)
	小计	一年级 受助人人数	二年级 受助人人数	三年级 受助人人数		
普通理科 免费生	1783	482	641	660	8915	3271805
普通文科 免费生	1357	492	376	489	6785	2150845
残疾学生	3	2	0	1	15	6000
合计	3143	976	1017	1150	15715	5428650

8. 特色创新

案例 8-1 “组团式”帮扶案例获三项荣誉

在广东省 2025 年职业教育高质量发展经验做法和特色案例评选中，南海一职从全省 100 余家职教单位的 400 余项案例中脱颖而出，一举斩获特等奖 1 项、二等奖 1 项、优秀奖 1 项，以硬核成果彰显学校职教发展实力。

自 2021 年响应东西部协作号召以来，南海一职组建以黎国玉、刘艺等为核心的骨干团队，对从江职校开展“组团式”帮扶。团队创新构建“德教融合”课程体系，常态化开展优质课大赛，搭建师生协同发展平台，为从江职校注入发展动能。在其助力下，从江职校实现跨越式突破：师生在各级技能大赛中屡创佳绩，高考升学率逐年攀升，教师科研成果数量翻倍，社会美誉度显著提升，成为当地职业教育的亮眼名片。基于该实践的《“德教互润·师生共促”》案例，成功斩获学校治理

与品牌打造类特等奖。

与此同时，学校在产教融合、人才培养领域成果丰硕。谭智荣团队深耕佛山剪纸技艺传承，将非遗文化与教学深度融合，打造开放型区域产教融合样板，相关案例获二等奖；曾晓平团队聚焦汽车模具行业需求，创新“精准供给、金课助力、多维评测”培养路径，助力产业技能人才适配升级，案例获优秀奖，推动学校相关专业就业率稳定在 98%以上。

作为获奖代表，黎国玉以《跨越山海 不负黔行》为题现场分享经验，详解“师生共促、课赛协同”模式。该模式以“相信师生有才，促进师生成才”为理念，形成口碑、学生、专业、教师、学校多维出彩的良性循环，为中职学校高质量发展提供可借鉴的实践方案。

此次荣誉，是对南海一职深耕职教领域的肯定，标志其在课程建设、产教融合等核心领域实现关键突破。未来，学校将以此为起点，持续探索职教新路径，为区域职业教育高质量发展贡献更大力量。



图. 案例 8-1-1: 南海一职副校长黎国玉在 2025 年广东省中职校长论坛暨职业教育高质量发展优秀案例交流会上作经验分享

### 案例 8-2 平面专业非遗剪纸特色课程绽放异彩

南海一职计算机平面设计专业在商贸部教学部长谭智荣从 2022 年 5 月启至今,把广东非遗剪纸技术与文化融入专业课堂教学已经有 4 年的实践。非遗剪纸融入专业课堂平面设计专业科组老师都收获了优秀的教学效果和成绩。

南海一职计算机平面设计专业在佛山剪纸技艺传承与教学的产教融合实践中,形成了“三位一体,协同创新”的产教融合的核心模式,学校-企业-产业三方联动,实现人才培养、非遗传承与产业发展的多赢闭环。该模式以学校与企业、课程



内容与职业标准、教学过程与生产过程这三个关键维度的深度对接为核心，各维度下的关键举措相互协同、相互促进，共同推动佛山剪纸技艺在职业教育中的传承与创新，实现人才培养、非遗传承与产业发展的多赢局面。

2024年9月20日校园“饶宝莲剪纸大师工作室”挂牌成立，并聘请国家级非遗剪纸大师饶宝莲为南海一职计算机平面设计专业建设及教学指导委员会副主任。

本年度南海一职计算机平面设计专业把广东剪纸非遗文化融入到今年的中职生技能竞赛中，最终分别在“美术造型项目”和“艺术设计与制作项目”获得了市赛三等奖和省赛二等奖优秀成绩。

南海一职计算机平面设计专业师生运用写色剪纸技法作参照共同创作的大型蛇年海报《灵蛇献福》在佛山市南海博物馆展出一年，此举向佛山市民彰显了南海一职计算机平面设计专业校企合作的风采。

在2025年职业教育高质量发展经验做法和特色案例评选活动中，由南海一职计算机平面设计专业老师集体完成的“佛山剪纸技艺传承与南海一职教学的产教融合实践案例教学案例”，荣获省级二等奖。



图. 案例 8-2-1: 南海一职商贸部教学部长谭智荣在 2025 年广东省中职校长论坛暨职业教育高质量发展优秀案例交流会上领奖



图. 案例 8-2-2: 何江华书记向饶宝莲大师颁发聘请证书

### 案例 8-3 “美好教育，健康第一”

——南海一职勇夺区中小学运动会中职组年度总分一等奖

2024 年南海区中小学生运动会圆满收官，南海区第一职业技术学校在年度赛事中表现亮眼，凭借多项目的稳定发挥与突破性战绩，成功斩获“中职组年度总分一等奖”。田径赛场上，体育健儿奋勇争先，在短跑、长跑、跳远、投掷等项目中捷报频传，累计 6 人/次打破大会纪录，用实力展现了职业学子的竞技风采，彰显了学校体育育人的扎实成效与学子过硬的综合素养。这份荣誉的背后，是学校对“美好教育，健康第一”理念的深度践行与体育育人体系的系统构建。

作为南海职业教育学校，学校打破“重技能、轻体育”的传统认知，将体育工作纳入核心发展规划，积极响应区教育局、区文化广电旅游体育局的号召，构建起“常态化训练+阶梯式赛事+日常化渗透”三位一体的体育育人模式，让体育成为培育新时代中职生的重要载体。在实践中，学校形成“赛事牵引、教学融合、训练赋能”的闭环机制。学校组队参与毽球、乒乓球、排球等七大项区级赛事，为不同运动特长的学生搭建展示平台；日常教学中，除规范开展体育课程外，创新推行“主题式体育大课间”，每周设置跳绳、集体跑操等主题，同时常态化举办班级联赛、校级赛，以赛促练、以赛促学，有效提升了学生的身体素质与团队精神。

此次获奖，既是对学校体育教育工作的高度认可，更彰显



了职业教育“五育并举”的显著成效。通过系统体育培育，学生的团队协作、抗压应变能力显著提升，成长为身心健康、意志坚定的新时代中职生。为南海“美好教育”建设注入强劲动力。



图. 案例 8-3-1: 勇夺区中小学运动会中职组年度总分一等奖

## 9. 面临挑战

### 挑战 1: 数智时代对人才培养新要求

数智时代下，技术迭代加速、产业跨界融合，传统单一技能型人才已难以适配发展需求，人才培养在能力结构、学习模式、价值导向等多方面迎来全新要求，如何重构适合数智时代下的课程体系、创新教学模式将是人才培养改革的重点。

### 挑战 2: 师资水平亟待提升



由于学校由普通高中转型为职业学校的历史原因，部分专业教师相应也由其他学科转型而来，部分转型教师迅速成长为专业骨干，也有部分转型教师因年龄偏大、专业技能薄弱，且缺乏“双师型”教师必备的技能证书，导致“双师型”教师整体比例不高。同时，转型背景下，学校区级、市级名师数量较同层次同类型学校偏少，示范引领和辐射带动作用未能充分发挥。

### 挑战 3：关键办学能力仍需改善

学校实训教学资源配置与产业发展需求间的矛盾突出，已成为制约人才培养质量提升的关键瓶颈。一方面，实训场地物理空间严重受限，受校区规划及地理位置影响，松岗、官窑等校区无法推进实训大楼、专用场室扩建工程，面对汽车运用与维修、电梯安装与维修保养等重点专业的教学需求，以及技能竞赛备赛的额外消耗，场室紧张问题显著，需通过分专业、分时段错峰使用才能勉强保障教学，实训效率与体验受影响。

另一方面，实训资源与产业适配性不足。现有实训设备智能化程度较低，部分仍沿用传统教学设备，缺乏多轴加工、新能源汽车检测、智能电梯维修等产业急需的先进设备，与佛山高新区汽车制造、智能装备等主导产业的技术迭代节奏脱节。虽通过校企合作引入部分设备，但受资金、场地限制，实训模块布局未能充分匹配企业生产场景，导致学生实训内容与岗位实际需求存在差距，难以完全满足区域产业对高素质技能人才的实践能力要求。

### 对策 1：对接产业需求，重构课程结构与创新教学模式

依托人工智能技术构建动态岗位能力模型，通过采集企业反馈及毕业生就业信息，精准拆解岗位所需的技术能力、工具能力与素质能力维度。提炼典型岗位需求，为课程优化提供精准依据。其次，每门核心课程配备融合大模型的 AI 助教，将课程知识点导入知识库，助力学生自主学习。

**对策 2：加大力度培养年轻教师，激励转型教师不断提升专业水平和能力**

1. 实施年轻教师 “青蓝工程”，为年轻教师配备双师型导师，通过师徒结对、跟岗实践、技能集训等方式，加速专业成长。

2. 完善“双师型”教师激励机制，将技能证书获取、企业实践经历与职称评审、绩效待遇挂钩，激发主动提升意愿。

3. 启动名师培育项目，选拔骨干教师参与市级、区级名师工作室，支持申报各级各类名师称号，搭建教学成果展示与推广平台。

**对策 3：多维扩容提质实训资源，适配教学与产业**

推动现有实训场室升级改造，聚焦汽车运用与维修、电梯安装与维修保养等重点专业，借鉴学校模具制造技术专业“双精准”建设经验、南海区特种设备协会电梯建造标准、南海区汽车行业协会汽修车间建设标准，引入智能化实训设备，优化实训模块布局，提升实训内容与产业技术的适配度。积极对接上级部门，争取专项资金支持，加快推进产教融合公共实训中心建设，按规划新增实施工位，缓解课室实训场室紧缺问题。深化校企协同，借

鉴佛山市电梯行业协会、佛山市汽车协会等“校地企三方投入”模式，吸引汽车模具、3D 打印、智能电梯等领域企业投入设备、共建实训基地，如增设多轴加工、新能源汽车检测、智能电梯维修等产业急需实训项目。同时，优化实训资源调度机制，实行分专业、分时段错峰使用，确保各年级实训教学按计划开展，兼顾日常教学与技能竞赛备赛需求。



欢迎关注南海一职  
公众微信号

官窑校区地址：南海区狮山镇官窑城区校前路13号  
电话：0757-85883505

松岗校区地址：南海区狮山镇禅炭路松岗大道78号  
电话：0757-85203806

网址：<http://nhdyzx.nhedu.net/>